



...DOMARO Spółka z o.o.

ul. dr. L. Mendego 2; 44-300 Wodzisław Śl.
NIP 647-257-31-20 Regon 363367073

TEMAT:	PROJEKT BUDOWLANY TERMOMODERNIZACJI BUDYNKU MIESZKALNEGO WRAZ Z WYMIANĄ POKRYCIA DACHOWEGO I STOLARKI ZEWNĘTRZNEJ
ADRES OBIEKTU:	UL. OPOLSKIEGO 4 44-300 WODZISŁAW ŚLĄSKI
NR DZIAŁKI:	1663/322 I 2818/322
INWESTOR:	GMINA WODZISŁAW ŚLĄSKI UL. BOGUMIŃSKA 4 44-300 WODZISŁAW ŚLĄSKI
OBIEKT:	BUDYNEK MIESZKALNY WIELORODZINNY

OPRACOWALI:	
mgr inż. arch. Natasza Kowalska	mgr inż. arch. NATASZA KOWALSKA <i>Natasza Kowalska</i>
inż. Magdalena Małecka	Upoważnienia budowlane do projektowania bez ograniczeń w specjalności architektonicznej Nr ewid.: 58/SLOKK/2011/11 <i>Magdalena Małecka</i>
mgr Anna Niewiadomska	<i>Anna Niewiadomska</i>

wojewódzki
Urząd Ochrony Zabytków
40-016 Katowice, ul. Francuska 12
tel./fax 32-253-77-98, 32-256-48-58

Załącznik do pozwolenia
nr *K.1576/2018*
z dnia *31.12.18*

DATA OPRACOWANIA 12/2018

Spis zawartości.

I. PROJEKT ZAGOSPODAROWANIA DZIAŁKI

1.CZĘŚĆ OPISOWA

- 1.1. Podstawa opracowania
- 1.2. Przedmiot inwestycji
- 1.3. Istniejący stan zagospodarowania terenu
- 1.4. Projektowane zagospodarowanie terenu
- 1.5. Pozostałe informacje

II. PROJEKT ARCHITEKTONICZNO-BUDOWLANY

1.OPIS TECHNICZNY

- 1.1. Podstawa opracowania
- 1.2. Przedmiot i zakres inwestycji
- 1.3. Opis ogólny budynku w stanie istniejącym
- 1.4. Dane charakterystyczne budynku
- 1.5. Ocena stanu technicznego
- 1.6. Termiczność przegród
- 1.7. Opis robót budowlanych

2.PRZYJĘTY ZESTAW KOLORÓW

3. UWAGI KOŃCOWE

- 3.1. Organizacja pracy
- 3.2. Ochrona środowiska
- 3.3. Ochrona przeciwpożarowa
- 3.4. Dostosowanie obiektu do potrzeb osób niepełnosprawnych
- 3.5. Ochrona przed hałasem
- 3.6. Ochrona konserwatorska
- 3.7. Ochrona interesów osób trzecich

4. INFORMACJA DOTYCZĄCA BEZPIECZEŃSTWA I OCHRONY ZDROWIA

III. CZĘŚĆ RYSUNKOWA

IV. ZBIÓR DOKUMENTÓW

I. PROJEKT ZAGOSPODAROWANIA TERENU

1. CZĘŚĆ OPISOWA.

1.1. PODSTAWA OPRACOWANIA.

Projekt zagospodarowania działki opracowano na podstawie:

- kopii mapy zasadniczej,
- wizji lokalnej w obiekcie,
- inwentaryzacji własnej obiektu,
- dokumentacji fotograficznej obiektu,
- obowiązujących przepisów i norm.

1.2 PRZEDMIOT INWESTYCJI.

Przedmiotem inwestycji jest:

- docieplenie ścian zewnętrznych budynku,
- wymiana pokrycia dachowego z dachówki ceramicznej karpiówki na dachówkę ceramiczną karpiówkę, bez zmiany konstrukcji dachu,
- docieplenie połaci dachu,
- wymiana stolarki okiennej i drzwiowej,
- wymiana obróbek blacharskich, rynien i rur spustowych oraz parapetów okiennych zewnętrznych,
- modernizacja c.o. i c.w.u. w budynku,
- wymiana oświetlenia na energooszczędne LED.

1.3 ISTNIEJĄCY STAN ZAGOSPODAROWANIA TERENU.

Budynek mieszkalny przy ul. Opolskiego 4 w Wodzisławiu Śląskim położony jest na działce nr ewid. 1663/322 i 2818/322 w strefie średniowiecznego założenia miasta, którego układ urbanistyczny objęty jest ochroną konserwatorską i został wpisany do rejestru zabytków Śląskiego Wojewódzkiego Konserwatora Zabytków w Katowicach pod nr A/380/53. Budynek zlokalizowany jest wśród zwartej zabudowy niskiej o dominującej funkcji mieszkalnej i usługowej. Teren działki jest ze spadkiem w kierunku południowo-wschodnim. Przedmiotowe działki graniczą od strony południowej, zachodniej i wschodniej z działkami zabudowanymi budynkami mieszkalnymi i mieszkalno-usługowymi oraz od zachodu z działkami drogowymi. Na teren działki prowadzi wjazd od strony południowo-zachodniej, wejście do budynku przy ul. Opolskiego 4 znajduje się od strony podwórza (elewacja północno-wschodnia). Teren działki, na której postawiony został budynek, jest uporządkowany i oświetlony. Ciągi komunikacyjne w obrębie nieruchomości posiadają nawierzchnie utwardzone. Wjazd na działkę oraz droga wewnętrzna z kostki brukowej oraz chodnikowych płyt betonowych. Od strony ul. Opolskiego wzdłuż budynku wykonany chodnik opaskowy z kostki brukowej granitowej, natomiast od strony podwórza wejście bezpośrednio z poziomu terenu, z chodnika z płyt betonowych.

1.4 PROJEKTOWANE ZAGOSPODAROWANIE TERENU.

Planowane prace związane z termomodernizacją budynku, wymianą dachu oraz modernizacją c.o. i c.w.u. nie będą miały wpływu na istniejące zagospodarowanie działki.

1.5. POZOSTAŁE INFORMACJE.

Obiekt nie znajduje się na terenie górniczym, przez co nie występują wpływy eksploatacji górniczej.

Obiekt nie stwarza uciążliwości ani zagrożeń dla środowiska oraz higieny i zdrowia użytkowników ani najbliższego otoczenia.

II. PROJEKT ARCHITEKTONICZNO-BUDOWLANY

1. CZĘŚĆ OPISOWA.

1.1. PODSTAWA OPRACOWANIA.

Projekt zagospodarowania działki opracowano na podstawie:

- kopii mapy zasadniczej,
- wizji lokalnej w obiekcie,
- inwentaryzacji własnej obiektu,
- dokumentacji fotograficznej obiektu,
- obowiązujących przepisów i norm, w szczególności:
 - a) Ustawa z dnia 7 lipca 1994 r. Prawo Budowlane (Dz. U. z 2013 r. poz. 1409 z późniejszymi zmianami),
 - b) Rozporządzenie Ministra Infrastruktury z dnia 17 lipca 2015 r. w sprawie ogłoszenia jednolitego tekstu rozporządzenia Ministerstwa Infrastruktury w sprawie warunków technicznych, jakim powinny odpowiadać budynki i ich usytuowanie (Dz. U. z 2015 r. poz. 1422),
 - c) Rozporządzenie Ministra Transportu, Budownictwa i Gospodarki Morskiej z dnia 25 kwietnia 2012 r. w sprawie szczegółowego zakresu i formy projektu budowlanego (Dz. U. z 2012 r. poz. 462 z późniejszymi zmianami Dz. U. z 2015 r. poz. 1554),
 - d) Rozporządzenie Ministra Infrastruktury z dnia 23 czerwca 2003 r. w sprawie informacji dotyczącej bezpieczeństwa i ochrony zdrowia oraz planu bezpieczeństwa i ochrony zdrowia (Dz. U. z 2003 r. Nr 120 poz. 1126),
 - e) PN-EN ISO-6946:1999 „Komponenty budowlane i elementy budynku. Opór cieplny i współczynnik przenikania ciepła. Metoda obliczania.”,
 - f) Polska Norma PN-EN 1363:2004 „Wyroby do izolacji cieplnej w budownictwie. Wyroby ze styropianu (EPS) produkowane fabrycznie. Specyfikacja.”,
 - g) Polska Norma PN-B-20132:2005 „Wyroby do izolacji cieplnej w budownictwie. Wyroby ze styropianu (EPS) produkowane fabrycznie. Zastosowania.”,
 - h) Polska Norma EN-PN 13162-A1:2015-04 „Wyroby do izolacji cieplnej w budownictwie. Wyroby z wełny mineralnej (MW) produkowane fabrycznie. Specyfikacja.”,
 - i) Polska Norma PN-EN 13499:2005 „Wyroby do izolacji cieplnej w budownictwie. Zewnętrzne zespolone systemy ocieplania (ETICS) ze styropianem. Specyfikacja.”

1.2. PRZEDMIOT I ZAKRES INWESTYCJI.

Przedmiotem inwestycji jest termomodernizacja, wymiana dachu oraz modernizacja c.o. i c.w.u. budynku mieszkalnego przy ul. Opolskiego 4 w Wodzisławiu Śląskim. Dodatkowo projektuje się wymianę oświetlenia na energooszczędne LED.

W wyniku realizacji inwestycji przegrody zewnętrzne uzyskają współczynniki przenikania ciepła U nie gorsze od wymaganych Rozporządzeniem Ministra Infrastruktury z dnia 17 lipca 2015 r. w sprawie ogłoszenia jednolitego tekstu rozporządzenia Ministerstwa Infrastruktury w sprawie warunków technicznych, jakim powinny odpowiadać budynki i ich usytuowanie (Dz. U. z 2015 r. poz. 1422).

Poprawie ulegnie również estetyka budynku oraz jego najbliższego otoczenia.

Inwestycja obejmuje:

- docieplenie ścian zewnętrznych budynku z wykorzystaniem ETICS,
- izolację termiczną ścian piwnic ponad terenem (z zastosowaniem dylatacji 2 cm od poziomemu terenu otaczającego),
- wymianę pokrycia dachowego z dachówki ceramicznej karpiówki na dachówkę ceramiczną karpiówkę, bez zmiany konstrukcji dachu, z wymianą skorodowanych elementów więźby dachowej – stosownie do stanu technicznego całej konstrukcji,
- przemurowanie i otynkowanie kominów ponad połacią dachową, z dostosowaniem wysokości kominów do obowiązujących przepisów w związku ze zmianą źródła ciepła (zaślepienie przewodów dymowych dla poszczególnych lokali),
- izolację termiczną połaci dachu

- wymianę stolarki okiennej i drzwiowej zewnętrznej,
- wymianę rynien i rur spustowych (bez zmiany lokalizacji studzienek odbierających deszczówkę) oraz parapetów okiennych zewnętrznych,
- montaż nowych obróbek ogniomurów,
- likwidację piecy centralnego ogrzewania w lokalach na wymiennik PEC z przystosowaniem pomieszczenia wymiennikowni w piwnicy budynku,
- modernizację instalacji ciepłej wody użytkowej, poprzez montaż ujednoczonych miejscowych podgrzewaczy elektrycznych (zasobników) w łazienkach lokali mieszkalnych,
- wymianę opraw oświetleniowych w częściach wspólnych, na energooszczędne oświetlenie LED, bez zmiany instalacji.

1.3. OPIS OGÓLNY BUDYNKU W STANIE ISTNIEJĄCYM.

Budynek mieszkalny przy ul. Opolskiego 4 w Wodzisławiu Śląskim jest budynkiem 2 kondygnacyjnym, zaliczanym do budynków niskich (budynek mieszkalny do 4 kondygnacji włącznie) w XIII kategorii obiektów budowlanych. Zmierzona wysokość budynku to 12,96 m.n.p.t. W budynku istnieją 2 kondygnacje naziemne (mieszkalne), oraz kondygnacja podziemna (piwnice). Układ konstrukcyjny budynku podłużny, skrajny w pierzei, kryty dachem trójspadowym o spadku ok. 39°, z jednostronnym ogniomurem ponad połacią dachu budynku przyległego (przy ul. Kościelnej 8). Wejście do budynku przy ul. Opolskiego 4 znajduje się od strony północno-wschodniej (od podwórza). Budynek został wzniesiony w technologii tradycyjnej murowanej ze stropami międzykondygnacyjnymi ceramicznymi typu Kleina. Budynek posiada poddasze nieużytkowe. Konstrukcja więźby drewniana, płatwiowo-krokwiova.

Stolarka okienna drewniana (na klatce schodowej i w piwnicach) o współczynniku przenikania ok. $U=2,6 \text{ W/m}^2\text{K}$ oraz PCV (w pomieszczeniach mieszkalnych) o współczynniku powyżej $U=1,1 \text{ W/m}^2\text{K}$. Drzwi zewnętrzne aluminiowe o współczynniku ok. $U=2,6 \text{ W/m}^2\text{K}$.

Kondygnacje naziemne stanowią lokale mieszkalne 2 pokojowe, wyposażone w pełne węzły sanitarne i kuchenne. Piwnica pełni funkcję pomocniczą dla lokali mieszkalnych (przechowywanie żywności i sprzętów domowych).

Budynek posiada przyłącza do sieci: gazowej, elektrycznej, wodnej, sanitarnej i deszczowej oraz telekomunikacyjnej. Na podstawie warunków otrzymanych z PEC, istnieje możliwość doprowadzenia do budynku miejskiej sieci ciepłowniczej.

Ogrzewanie pomieszczeń piecami ceramicznymi opalanymi węglem kamiennym, w kuchni kuchenki gazowe i elektryczne oraz jeden piec kuchenny węglowy.

Ciepła woda użytkowa z podgrzewaczy elektrycznych oraz z przepływowych podgrzewaczy gazowych.

1.4. DANE CHARAKTERYSTYCZNE BUDYNKU.

• powierzchnia zabudowy	135,52 m ²
• wysokość budynku	12,96 m
• szerokość elewacji od strony Kościelnej i od podwórza	16,56 m
• powierzchnia użytkowa podstawowa	193,48 m ²
• powierzchnia użytkowa pomocnicza	96,56 m ²
• kubatura całkowita budynku	1.137,00 m ²

1.5. OCENA STANU TECHNICZNEGO.

W czasie wizji lokalnej oraz na podstawie protokołów przeglądów budynku stwierdzono co następuje:

- elewacje budynku zabrudzone, widoczne zacieki i ubytki tynków,
- tynki zewnętrzne częściowo odspojone,
- kominy ponad dachami zmurstałe, z luźnym tynkiem, częściowo odspojone cegły i uszkodzone obróbki blacharskie,
- brak ław kominiarskich, istniejące są skorodowane,

- dachówka luźna, miejscami brak pojedynczych dachówek, widoczne ślady bieżących napraw,
- więźba dachowa w stanie dobrym, możliwa konieczność wymiany pojedynczych elementów w miejscach narażonych na działanie wilgoci (w okolicy nieszczelności połaci dachowych),
- wole oka – stolarka skorodowana, do wymiany,
- okna zewnętrzne kondygnacji mieszkalnych do wymiany ze względu na współczynnik U nieodpowiadający obowiązującym przepisom,
- okna piwniczne do wymiany ze względu na zły stan techniczny,
- drzwi zewnętrzne drewniane, skorodowane, nie spełniają wymagań odnośnie wartości współczynników przenikania ciepła,
- parapety zewnętrzne będą wymagały wymiany ze względu na planowane ocieplenie ścian zewnętrznych,
- rynny i rury spustowe do wymiany ze względu na planowane ocieplenie ścian i zły stan techniczny.

1.6. WSPÓŁCZYNNIKI PRZENIKANIA CIEPŁA PRZEZ PRZEGRODY.

Zgodnie z Rozporządzeniem Ministra Infrastruktury z dnia 17 lipca 2015 r. w sprawie ogłoszenia jednolitego tekstu rozporządzenia Ministerstwa Infrastruktury w sprawie warunków technicznych, jakim powinny odpowiadać budynki i ich usytuowanie (Dz. U. z 2015 r. poz. 1422), maksymalna wartość współczynnika U po dniu 1 stycznia 2021 roku dla:

- ściany zewnętrznej dla $t_i \geq 16^\circ\text{C}$ powinna wynosić $0,20 \text{ W/m}^2\text{K}$
- ściany zewnętrznej dla $t_i < 16^\circ\text{C}$ powinna wynosić $0,45 \text{ W/m}^2\text{K}$
- dachów, stropów i stropodachów zewnętrznych dla $t_i \geq 16^\circ\text{C}$ powinna wynosić $0,15 \text{ W/m}^2\text{K}$,
- okien dla $t_i \geq 16^\circ\text{C}$ powinna wynosić $0,9 \text{ W/m}^2\text{K}$
- okien dla $t_i < 16^\circ\text{C}$ powinna wynosić $1,4 \text{ W/m}^2\text{K}$
- drzwi w przegrodach zewnętrznych lub w przegrodach między pomieszczeniami ogrzewanymi i nieogrzewanymi powinna wynosić $1,30 \text{ W/m}^2\text{K}$

Przegrody zewnętrzne budynku posiadają współczynniki:

- ściany zewnętrznej dla $t_i \geq 16^\circ\text{C}$ wynosi $1,382 \text{ W/m}^2\text{K}$
- ściany zewnętrznej dla $t_i < 16^\circ\text{C}$ (cokół) wynosi $1,104 \text{ W/m}^2\text{K}$
- dachów, stropów i stropodachów zewnętrznych dla $t_i \geq 16^\circ\text{C}$ wynosi $2,342 \text{ W/m}^2\text{K}$
- okien dla $t_i \geq 16^\circ\text{C}$ wynosi $2,6 \text{ W/m}^2\text{K}$
- okien dla $t_i < 16^\circ\text{C}$ wynosi $2,6 \text{ W/m}^2\text{K}$
- drzwi w przegrodach zewnętrznych lub w przegrodach między pomieszczeniami ogrzewanymi i nieogrzewanymi wynosi $2,60 \text{ W/m}^2\text{K}$.

Przegrody nie spełniają przywołanych warunków ww. rozporządzenia. W związku z powyższym projektuje się ich dostosowanie do obowiązujących wymagań.

1.7. OPIS ROBÓT BUDOWLANYCH.

1.7.1. ROBOTY BUDOWLANE DOCIEPLENIOWE.

1.7.1.1. Roboty przygotowawcze.

Przed przystąpieniem do prac dociepleniowych należy przeprowadzić szereg prac przygotowawczych, między innymi demontaż parapetów zewnętrznych, rur spustowych, pozostałych natynkowych elementów wyposażenia budynku (uchwyty na flagi, oprawy oświetleniowe, czasze anten satelitarnych wraz z uchwytyami) oraz zbędnych kabli niskoprądowych. Należy uporządkować również wszystkie czynne kable i przewody instalacji niskoprądowych zwisające z budynku.

Następnym etapem powinna być wymiana dachu wraz z remontem kominów.

Po wymianie dachu należy przeprowadzić naprawy istniejących wypraw tynkarskich. Wszelkiego rodzaju szczeliny, pęknięcia, fragmenty odspojonego tynku należy odkuć, oczyścić i uzupełnić szpachlą na bazie białego cementu zbrojonego siatką. Po wykonaniu napraw i uzupełnień tynków należy całą elewację wyszczotkować i starannie zmyć, a następnie na całej powierzchni zagruntować gruntem

głęboko penetrującym. Prawidłowo przygotowane podłoże powinno być odpylone, suche, stabilne, równe, o dostatecznej nośności, wolne od zanieczyszczeń zmniejszających przyczepność.

Następnie trzeba przystąpić do prac związanych z wymianą stolarki okiennej i drzwiowej oraz modernizacją instalacji c.o. (montaż wymiennikowni i doprowadzenie orurowania zasilającego do lokali, zbiorczymi pionami i poziomami przez klatki schodowe – wg odrębnego opracowania branżowego) i c.w.u. (montaż miejscowych elektrycznych podgrzewaczy wody z zasobnikami – bojlerów – w kuchniach lub łazienkach lokali i podłączenie do istniejącej sieci c.w.u. w lokalach – wg odrębnego opracowania branżowego).

Przed przystąpieniem do właściwych prac dociepleniowych należy się upewnić, czy wyschnięte są wszelkie zawilgocenia i zapewnione jest odprowadzenie wód opadowych poza lico ścian. Zabezpieczyć należy także całość stolarki okiennej i drzwiowej przed uszkodzeniem, np. folią PCV. Podczas prac dociepleniowych należy uwzględnić odtworzenie detali architektonicznych w postaci gzymsów wieńczących oraz opasek okiennych i drzwiowych – zgodnie z rysunkami elewacji i detali.

1.7.1.2. Wymiana i ocieplenie dachu.

Wymiana dachu polegać będzie na zdjęciu istniejącej dachówki karpiówki układanej w koronkę, wymianie łąt i kontrłąt oraz zniszczonych elementów konstrukcyjnych więźby. Należy także zdemontować istniejącą stolarkę lukarn „wole oko”, pozostawiając konstrukcję i krążyny. Po demontażu dachu należy zdjąć luźny tynk z kominów, przemurować odspojone cegły, doprowadzić wysokość i sposób zakończenia (czapy) kominów do wymagań kominiarskich. Na kominach należy uzupełnić tynki i wyprowadzić obróbki do montażu pokrycia dachu. Po dokonaniu napraw należy uzupełnić łacenie dachu (kontrłaty i łąty) oraz odtworzyć pokrycie z nowej dachówki karpiówki (układ w łuskę) w kolorze czerwonym (ceglanym), z zastosowaniem systemowych warstw wiatroizolacyjnych i paroizolacyjnych. Na dachu zamontować systemowe łąwy i stopnie kominiarskie oraz wymienić wyłazy dachowe (nowe o wymiarach 55x78) i okna w lukarnach wole oko. W dolnej części połaci, po obwodzie od strony okapów należy zamontować systemowe płotki przeciwnięgowe.

Docieplenie połaci wykonać mocując dwie warstwy mat z wełny mineralnej gr. łącznie 24 cm o współczynniku przewodzenia ciepła $\lambda=0,037$ W/mK, za pomocą sznurków rozpiętych między krokiewiami oraz na prętach mocujących, wkręcanych do krokwii. Wełnę zabezpieczyć od strony pomieszczenia folią budowlaną paroizolacyjną, zabezpieczającą przed dostępem wilgoci z pomieszczenia.

1.7.1.3. Wymiana stolarki okiennej i drzwiowej.

Projektuje się montaż nowych okien zespolonych rozwieralnych i uchylnych, o całkowitym współczynniku przenikania ciepła $U=0,90$ (okna kondygnacji mieszkalnych) do 1,4 (okna piwniczne) W/m²K.

W celu poprawy wentylacji pomieszczeń w oknach na wysokości minimum 2 m powyżej poziomu posadzki należy zamontować nawiewniki ciśnieniowe o przepływie powietrza 30 m³/h. Nawiewniki ciśnieniowe należy zamontować we wszystkich pomieszczeniach mieszkalnych.

W strefie p.poż. zastosować okna EI30 – zgodnie z rysunkiem elewacji i zestawieniem stolarki.

Drzwi zewnętrzne wymienić na wykonane z aluminium, pełne, EI30, o całkowitym współczynniku przenikania ciepła $U \leq 1,3$ W/m²K. Drzwi wyposażać w samozamykacz oraz zamek klasy „C”.

Wskazówki wykonawcze:

Przed zamówieniem stolarki okiennej i drzwiowej zweryfikować obmiar otworów bezpośrednio na obiekcie, stosując ujednolicone wymiary oraz podziały zgodne z rysunkiem elewacji.

Zamontować parapety zewnętrzne z blachy powlekanej grubości 0,55 mm z zabezpieczeniem krawędzi bocznych w postaci zaślepek z tworzywa. Pod blachą należy uzupełnić i wyprofilować warstwę wyrównawczą z zaprawy cementowej lub klejowej. Spadki 5,0 % wyrobić w kierunku zewnętrznym. Mocowanie do okien za pomocą powlekanych wkrętów z podkładką gumową. Wykonać gładzie gipsowe na wewnętrznych powierzchniach ościeży. Naroża zabezpieczyć kątownikami siatkowymi. Malowanie farbą emulsyjną w kolorze ścian pomieszczeń lub białym, dwukrotnie, po zagruntowaniu.

1.7.1.4. Docieplenie ścian zewnętrznych.

Projektuje się wykonanie izolacji termicznej ścian zewnętrznych w postaci płyt z wełny mineralnej o współczynniku przewodzenia ciepła $\lambda=0,034$ W/mK oraz płyt styropianu EPS 100-033 o współczynniku przewodzenia ciepła $\lambda=0,032$ W/mK. Układ warstw i zasięg zakresu p.poż. pokazano na rzutach i rysunkach elewacji.

Grubość warstwy izolacyjnej 15 cm. Do ocieplenia należy zastosować kompletny zewnętrzny zespolony system ocieplania (ETICS) z cienkowarstwowym tynkiem silikatowym jako wyprawą wierzchnią. Prace związane z zamocowaniem i zabezpieczeniem izolacji cieplnej na ścianach budynków należy wykonać ściśle wg režimu technologicznego ustalonego przez kompletatora wybranego systemu, z uwzględnieniem przestojów technologicznych, sposobu aplikacji poszczególnych elementów systemu, z zastosowaniem wszystkich elementów systemu i systemowych akcesoriów.

Uszczelnienia styków izolacji ze stolarką, ślusarką i obróbkami blacharskimi należy wykonać przy pomocy trwale elastycznej masy, najlepiej akrylowej. W sąsiedztwie wszystkich narożników okiennych i drzwiowych oraz innych otworów elewacji przykleić ukośnie, pod kątem 45° dodatkowe pasy siatki zbrojącej (min. 20×30 cm). W narożach budynku wykonać wzmocnienia, osadzając systemowe kątowniki ochronne z siatką zbrojącą.

Warstwę zbrojoną na powierzchni izolacji wykonać jako minimum 3 mm gładź z kleju, z zatopioną w niej siatką zbrojącą z włókien szklanych. Poszczególne pasma siatki układać pionowo lub poziomo z zakładem szerokości min. 5 cm. Minimalne otulenie siatki wynosi 1 mm.

Po wykonaniu warstwy zbrojonej należy za pomocą masy klejowej umocować obramienia drzwi i okien, wykonane z gipsowych profili elewacyjnych. Profile w kolorze białym z uwagą, by biel przełamać poprzez dodanie pigmentu koloru elewacji.

Na suchą warstwę zbrojoną nanieść podkład tynkarski odpowiedni dla tynku silikatowego. Wyprawą tynkarską w przedmiotowym projekcie są cienkowarstwowe tynki strukturalne silikatowe o uziarnieniu do 1,5 mm. Czynności nakładania i fakturowania tynków mogą być prowadzone w temperaturach określonych przez kompletatora systemu, przy unikaniu bezpośredniego nasłonecznienia, silnego wiatru oraz deszczu.

Przerwy technologiczne w trakcie nakładania tynków zaplanować tak, aby pokrywały się z liniami naturalnych rozgraniczeń elewacji.

Ocieplenie ościeży okien i drzwi należy wykonać za pomocą styropianu EPS 100 033 lub wełny mineralnej (w sąsiedztwie okien o deklarowanej odporności ogniowej EI30) grubości 3 cm.

Odtworzenie detali wykonać zgodnie z projektem zatwierdzonym przez Śląskiego Wojewódzkiego Konserwatora Zabytków w Katowicach, z zastosowaniem elementów styropianowych, zaciąganych klejem na siatce.

Zgodnie z ustawą o wyrobach budowlanych wyroby i zestawy wyrobów powinny posiadać aktualne dokumenty dopuszczające do obrotu i stosowania w budownictwie, toteż wszystkie materiały należy zakupić u kompletatora zestawu. Zakup materiałów poza kompletatorem i zastosowanie ich przy dociepleniu powoduje, że cały zestaw należy traktować jako niedopuszczony do obrotu i stosowania w budownictwie.

1.7.2. Pozostałe prace modernizacyjne i porządkowe.

Po wykonaniu izolacji ścian, teren należy przywrócić do stanu pierwotnego.

W trakcie trwania robót dociepleniowych należy wykonać następujące prace budowlane i wykończeniowe:

- zamontować parapety zewnętrzne z zaślepkami oraz nowe obróbki blacharskie ogniomurów z blachy powlekanej, gr. 0,55 mm. Wszystkie obróbki powinny być tak wyprowadzone, aby ich krawędź była oddalona od docelowej powierzchni elewacji min. 40 mm;
- zamontować rury spustowe, rynny z blachy stalowej ocynkowanej, malowanej, gr. 0,50-0,55 mm – rynny $\varnothing 180$, rury spustowe $\varnothing 150$;
- ponownie zamontować elementy natynkowego wyposażenia budynku (z wyjątkiem anten satelitarnych, naziemnych, internetowych itp.).

2. PRZYJĘTY ZESTAW KOLORÓW.

Zaprojektowano następujący zestaw kolorystyczny:

Budynek przy ul. Opolskiego 4:

- tynk silikatowy w kolorze zielono-szarym, jasnym (na elewacji kondygnacji mieszkalnych i kominach),
- cokoły tynk silikatowy w kolorze zielono-szarym, ciemniejszym niż kolor elewacji kondygnacji mieszkalnych,
- obramienia okienne i drzwiowe w kolorze zielono-szarym, jaśniejszym niż kolor elewacji,
- gzyms nad ostatnią kondygnacją w kolorze zielono-szarym, jaśniejszym niż kolor elewacji,
- okna i parapety w kolorze szarym RAL 7034 lub zbliżonym,
- drzwi w kolorze brązowym RAL 8011 lub zbliżonym,
- obróbki blacharskie, rynny i rury spustowe w kolorze szarym RAL 7034 lub zbliżonym,
- dachówka karpiówka w kolorze czerwonym – ceglany.

3. UWAGI KOŃCOWE.

Zgodnie z ustawą o wyrobach budowlanych materiały, wyroby i zestawy wyrobów powinny posiadać aktualne dokumenty dopuszczające do obrotu i stosowania w budownictwie. Do rozpoczęcia robót można przystąpić dopiero po skompletowaniu dokumentów potwierdzających zgodność użytych materiałów z obowiązującymi przepisami.

Roboty powinny być przeprowadzone zgodnie z zasadami sztuki budowlanej, obowiązującymi przepisami i normami, pod nadzorem osób uprawnionych.

Wszystkie zmiany i odstępstwa od zatwierdzonej dokumentacji technicznej mogą być wprowadzone po ich uzgodnieniu z autorem projektu.

3.1. ORGANIZACJA PRACY.

Ze szczególnym uwzględnieniem wymagań związanych z zabezpieczeniem rejonu robót zgodnie z opracowaną informacją dotyczącą bezpieczeństwa i ochrony zdrowia.

3.2. OCHRONA ŚRODOWISKA.

Zgodnie z rozporządzeniem Rady ministrów z dnia 9 listopada 2010 r. (Dz. U. z 2010 r. Nr 213 poz. 1397) „w sprawie przedsięwzięć mogących znacząco oddziaływać na środowisko oraz szczegółowych uwarunkowań związanych z kwalifikowaniem przedsięwzięcia do sporządzenia raportu o oddziaływaniu na środowisko”, projektowane roboty budowlane nie wymagają przeprowadzenia procedury sporządzenia właściwego raportu. Zakres oddziaływania projektowanych robót nie wykracza poza granice działki.

3.3. OCHRONA PRZECIWOŻAROWA.

Wszystkie materiały użyte do budowy muszą posiadać klasyfikacje ogniowe przynajmniej jako nierozprzestrzeniające ognia (NRO).

Projektowana inwestycja nie zmienia warunków ochrony p.poż obiektu.

Ocieplany budynek jest zakwalifikowany jako średniowysoki (SW), o kategorii zagrożenia ludzi ZL III.

3.4. DOSTOSOWANIE OBIEKTU DO POTRZEB OSÓB NIEPEŁNOSPRAWNYCH.

Aktualnie budynek nie jest przystosowany do użytkowania przez osoby niepełnosprawne. Stan ten nie ulegnie zmianie po realizacji inwestycji.

3.5. OCHRONA PRZED HAŁASEM.

W niniejszym projekcie zastosowano urządzenia techniczne służące zachowaniu wskaźników normatywnych, przewidzianych aktualnie obowiązującymi polskimi normami: PN-83/B-03430 „Wentylacja w budynkach mieszkalnych, zamieszkania zbiorowego i użyteczności publicznej. Wymagania.”

3.6. OCHRONA KONSERWATORSKA.

Budynek położony jest w strefie średniowiecznego założenia miasta, którego układ urbanistyczny objęty jest ochroną konserwatorską i został wpisany do rejestru zabytków Śląskiego

INFORMACJA
DOTYCZĄCA BEZPIECZEŃSTWA i OCHRONY ZDROWIA
(Dz. U. nr 120 poz. 1126 z dnia 23.06.2003 rok)

DANE EWIDENCYJNE:

TEMAT: Termomodernizacja budynku mieszkalnego wraz z wymianą pokrycia dachowego i stolarki zewnętrznej - ul. Opolskiego 4 w Wodzisławiu Śląskim

ADRES: 44-300 Wodzisław Śląski, ul. Opolskiego 4

INWESTOR: Gmina Wodzisław Śląski, ul. Bogumińska 4,
44-300 Wodzisław Śląski

AUTOR: mgr inż. arch. Natasza Kowalska

1. Przedmiot i zakres opracowania.

Przedmiotem opracowania jest informacja dotycząca bezpieczeństwa i ochrony zdrowia dla inwestycji pod nazwą: Termomodernizacja budynku mieszkalnego wraz z wymianą pokrycia dachowego i stolarki zewnętrznej - ul. Opolskiego 4 w Wodzisławiu Śląskim.

Informacja obejmuje:

- określenie zakresu robót i obiektów,
- wskazanie elementów zagospodarowania terenu, które mogą stwarzać zagrożenie bezpieczeństwa i zdrowia ludzi,
- wskazanie przewidywanych zagrożeń mogących wystąpić podczas realizacji robót budowlanych,
- wskazanie sposobu prowadzenia instruktażu pracowników przed przystąpieniem do realizacji robót szczególnie niebezpiecznych,
- wskazanie środków technicznych organizacyjnych, zapobiegających niebezpieczeństwom wynikającym z wykonania robót budowlanych w strefach szczególnych zagrożenia zdrowia.

2. Podstawa opracowania.

- „Projekt Budowlany Termomodernizacji budynku mieszkalnego wraz z wymianą pokrycia dachowego i stolarki zewnętrznej - ul. Kościelna 4 w Wodzisławiu Śląskim”, opracowany przez ...Domaro Sp. z o.o. z siedzibą w Wodzisławiu Śląskim ul. Mendego 2,
- ustawa z dnia 7 lipca 1994 r. prawo budowlane (Dz. U. z 2013 r. poz. 1409 z późniejszymi zmianami),
- rozporządzenie ministra Infrastruktury z dnia 23 czerwca 2003 r. w sprawie informacji dotyczącej bezpieczeństwa i ochrony zdrowia oraz planu bezpieczeństwa i ochrony zdrowia (Dz. U. z 2003 r. Nr 120 poz. 1126)
- rozporządzenie Ministra Infrastruktury z dnia 6 lutego 2003 r. w sprawie bezpieczeństwa i higieny pracy podczas wykonywania robót budowlano-montażowych,
- aktualne przepisy i normy związane z tematem.

3. Informacja BIOZ - opis.

3.1. Zakres robót.

- docieplenie ścian zewnętrznych budynku z wykorzystaniem ETICS,
- wymiana dachu z dociepleniem połaci,
- wymiana stolarki okiennej i drzwiowej zewnętrznej.

3.2. Wykaz istniejących obiektów budowlanych.

Budynek zlokalizowany jest wśród zabudowy niskiej i średniowysokiej o dominującej funkcji mieszkalnej i usługowej. Teren działki na której posadowiony jest budynek posiada spadek w kierunku południowo-wschodnim. Teren jest uporządkowany i oświetlony.

OPOLSKIEGO 4

Skala 1:500

Województwo: śląskie

Powiat: wodzisławski

Jednostka ewidencyjna: 241504_1 Wodzisław Śląski

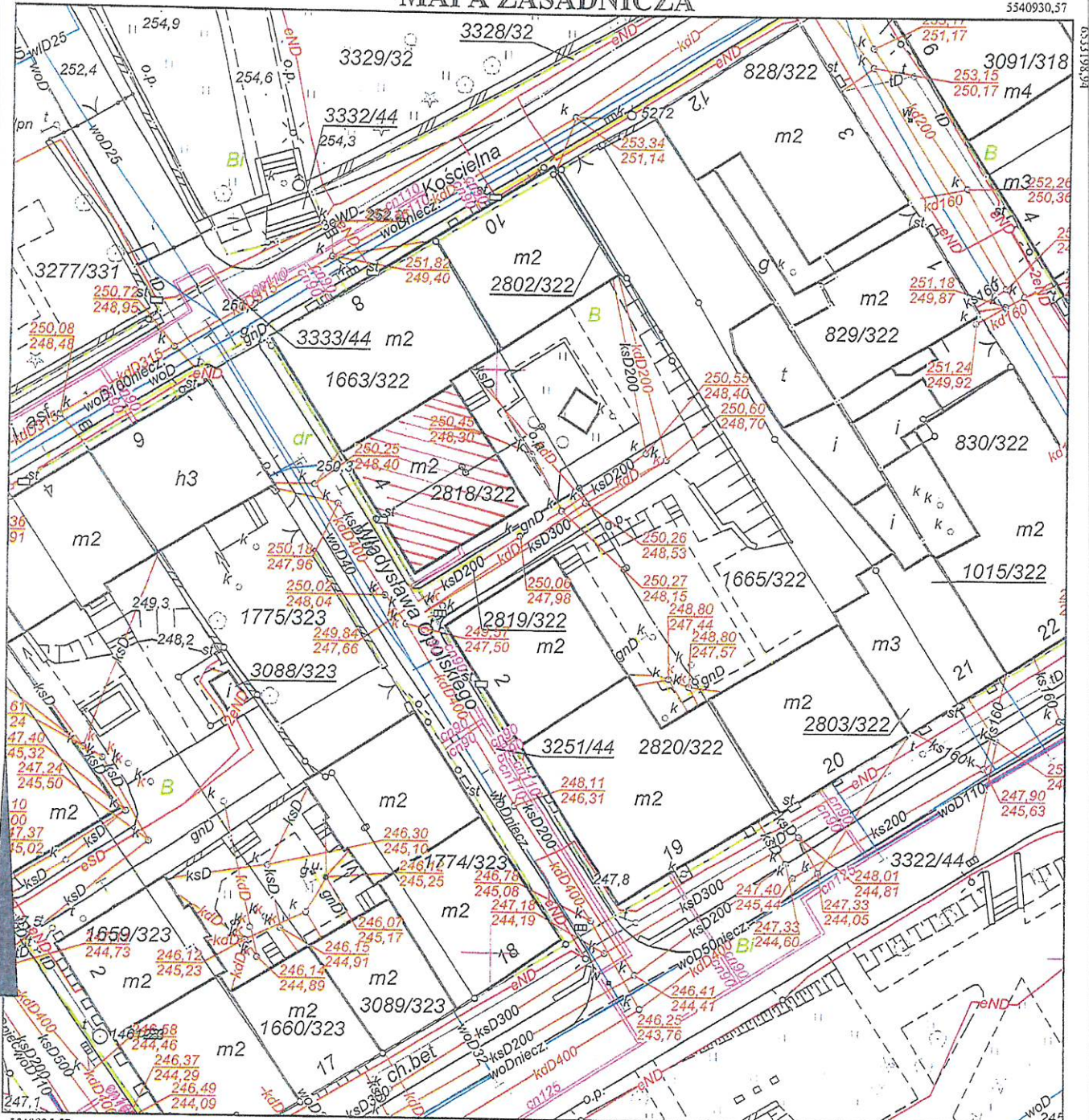
Obręb ewidencyjny: 0001 Wodzisław

Sekcja: 6.124.25.21.2.1

Układ współ.: PL-2000, układ odniesienia PL-ETRF2000

MAPA ZASADNICZA

5540930,57



5540835,57

Sporządził: Katarzyna Kirkatko, dnia: 10-02-2017 r.
WG.6642.1.555.2017

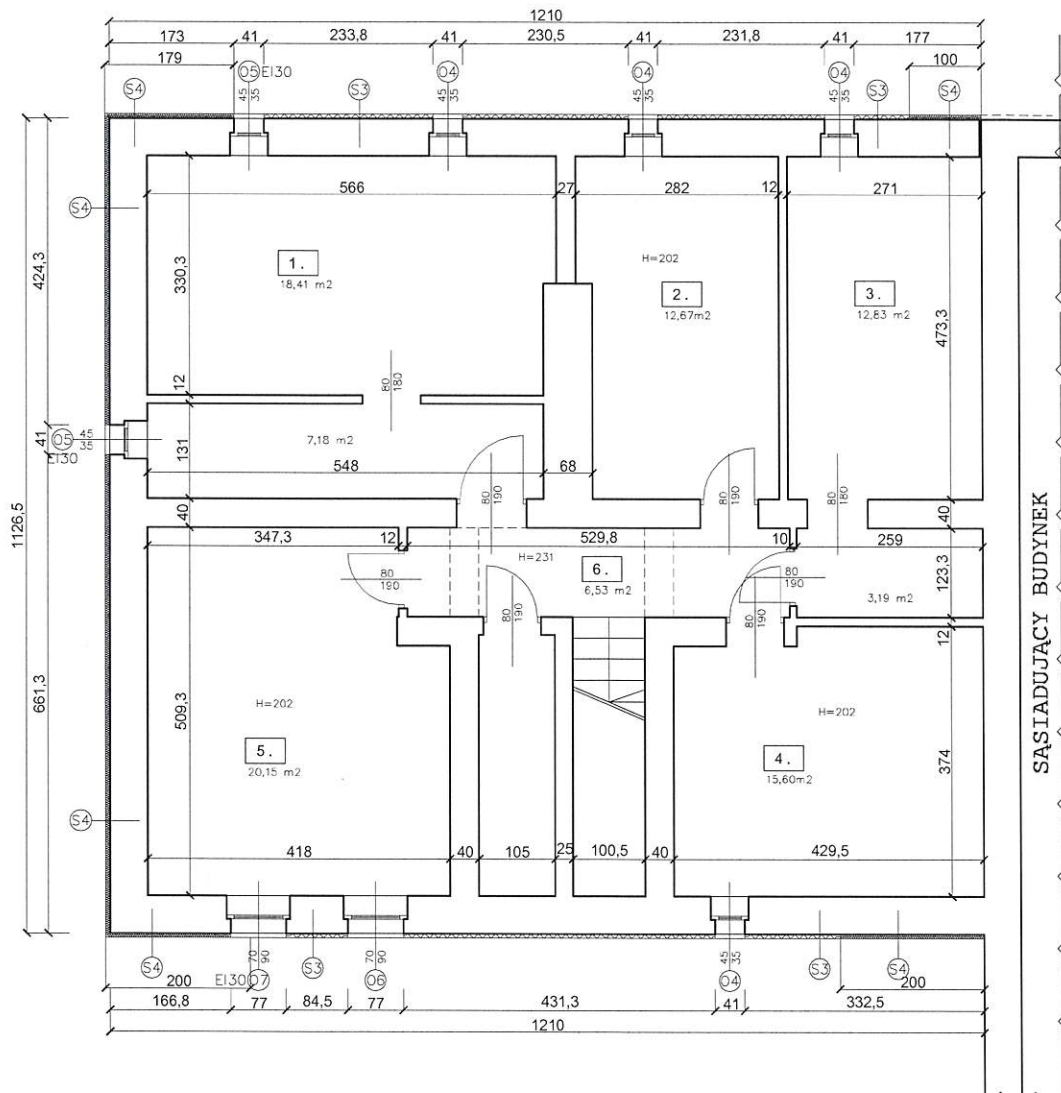
Poświadczam się zgodność niniejszej kopii z materiałem państwowego zasobu geodezyjnego i kartograficznego

Organ prowadzący państwowy zasób geodezyjny i kartograficzny	Staro
Nazwa materiału zasobu	M
Identyfikator ewidencyjny materiału zasobu	P.241
Data wykonania kopii	2018
Imię, nazwisko i podpis osoby reprezentującej organ	mgr inż. Anna Pomocniak



12 grudnia 2018 r.

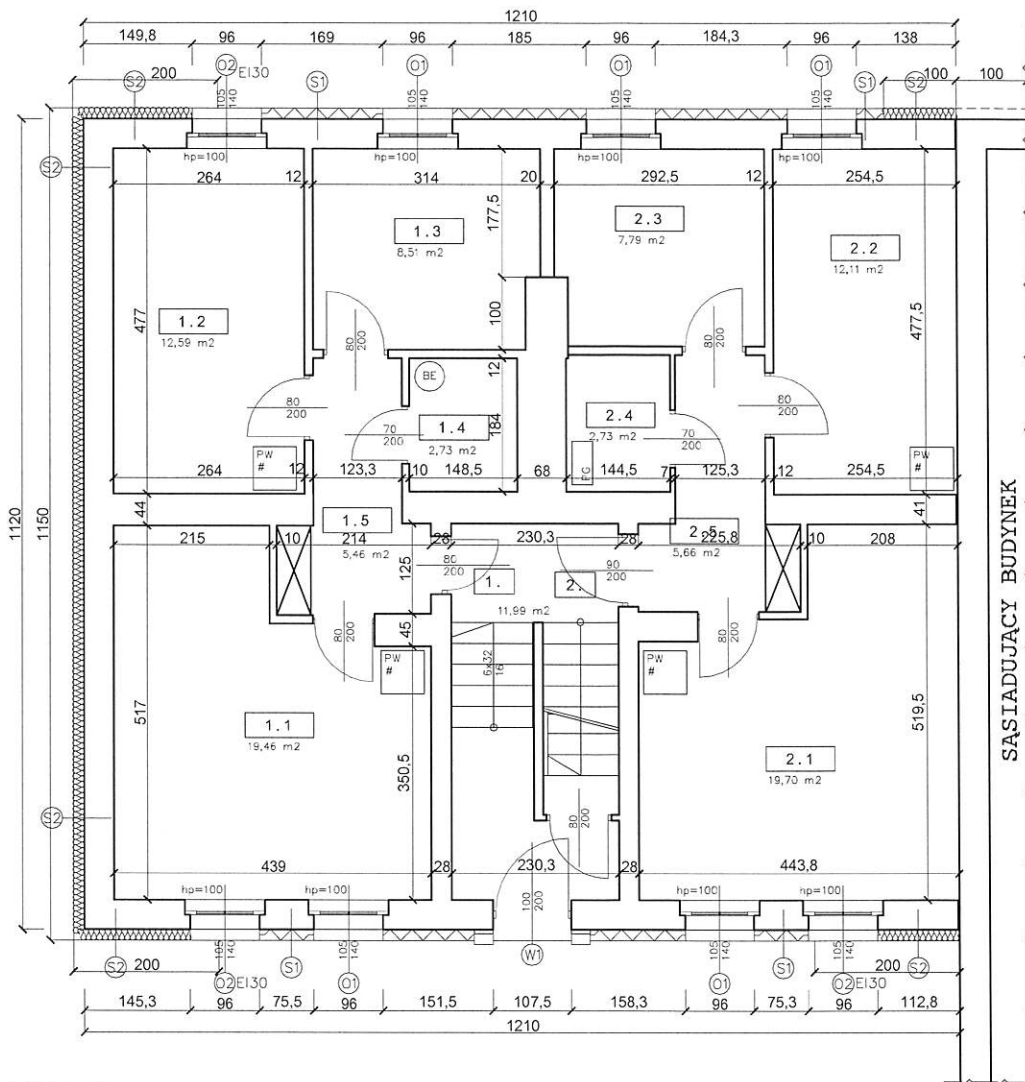
INWESTOR:	GMINA MIASTO WODZISŁAW ŚLĄSKI Wodzisław Śl., ul. Bogumińska 4	Działki nr	1663/322 2818/322
OBIEKT:	Budynek mieszkalny wielorodzinny Wodzisław Śląski, ul. Opolskiego 4	NR RYS.	01
TEMAT:	PROJ. TERMOMODERNIZACJI - KOLORYSTYKA ELEWACJI	SKALA:	1:100
WYKONAŁ:	mgr inż. arch. Natasza Kowalska inż. Magdalena Matecka mgr Anna Niewiadomska	PODPIS:	<i>[Signature]</i>



1.
PIWNICA 1
A: 25,59 m²
2.
PIWNICA 2
A: 12,67 m²
3.
PIWNICA 3
A: 16,02 m²
4.
PIWNICA 4
A: 15,60 m²
5.
PIWNICA 5
A: 20,15 m²
6.
KOMUNIKACJA
A: 6,53 m²
SUMA 96,56 m²

- (S1) TYNK CIENKOWARSTWOWY STYROPIAN EPS 100 GR. 15 cm ISTNIEJĄCA ŚCIANA
- (S2) TYNK CIENKOWARSTWOWY WEŁNA MINERALNA GR. 15 cm ISTNIEJĄCA ŚCIANA
- (S3) TYNK CIENKOWARSTWOWY STYROPIAN EPS 100 GR. 6 cm ISTNIEJĄCA ŚCIANA
- (S4) TYNK CIENKOWARSTWOWY WEŁNA MINERALNA GR. 6 cm ISTNIEJĄCA ŚCIANA

	INWESTOR:	GMINA MIASTO WODZISŁAW ŚLĄSKI Wodzisław Śl., ul. Bogumińska 4	Działki nr 1663/322
	OBIEKT:	Budynek mieszkalny wielorodzinny Wodzisław Śląski, ul. Opolskiego 4	2818/322
	TEMAT:	PROJ. TERMOMODERNIZACJI – RZUT PIWNIC	NR RYS. 02
	WYKONAŁ:	mgr inż. arch. Natasza Kowalska inż. Magdalena Małecka mgr Anna Niewiadomska	SKALA: 1:100
12 grudnia 2018 r.			PODPIS 



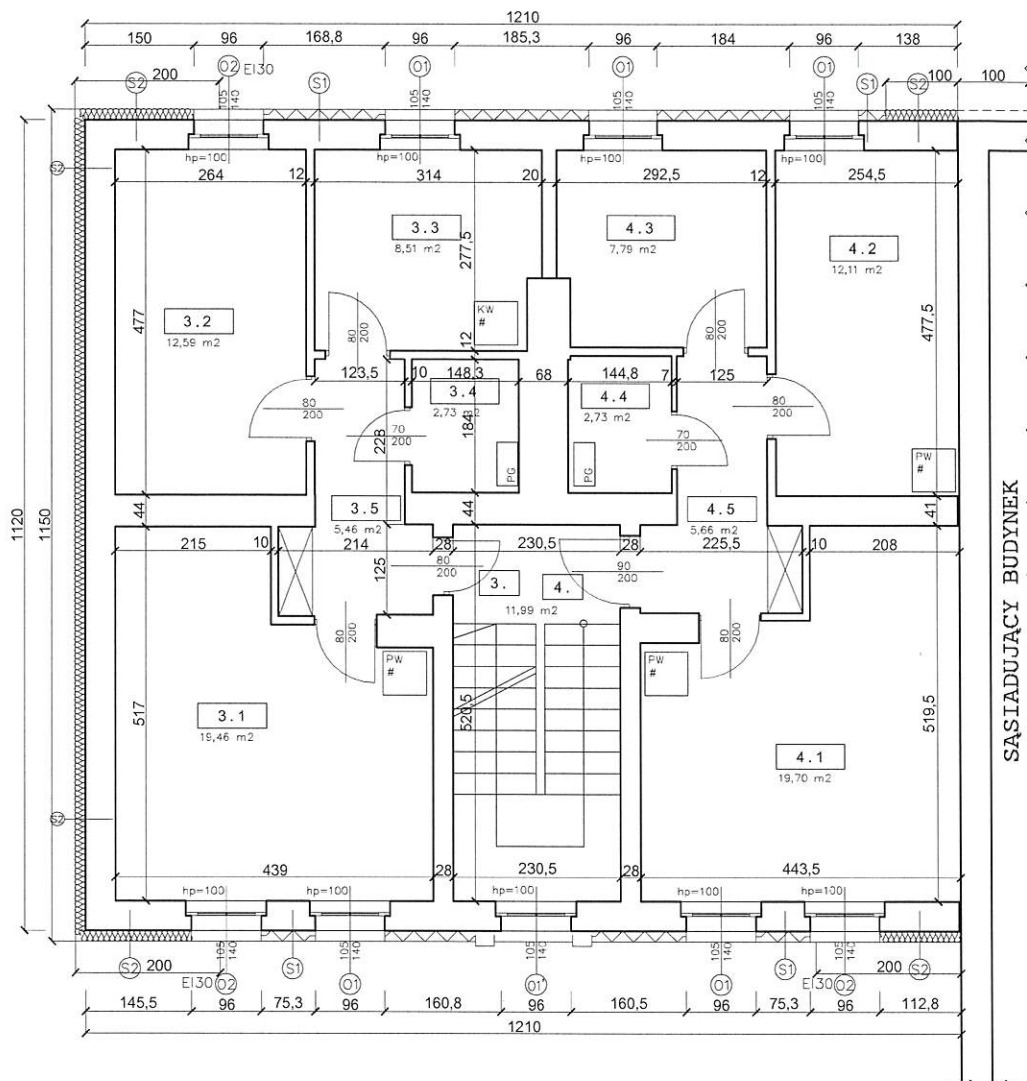
SASIADUJĄCY BUDYNEK

OPOLSKIEGO 4/1	
1.1.	
POKÓJ 1	
A: 19,46 m²	
1.2.	
POKÓJ 2	
A: 12,59 m²	
1.3.	
KUCHNIA	
A: 8,51 m²	
1.4.	
ŁAZIENKA	
A: 2,73 m²	
1.5.	
PRZEDPOKÓJ	
A: 5,46 m²	
SUMA 48,75 m²	

OPOLSKIEGO 4/2	
2.1.	
POKÓJ 1	
A: 19,70 m²	
2.2.	
POKÓJ 2	
A: 12,11 m²	
2.3.	
KUCHNIA	
A: 7,79 m²	
2.4.	
ŁAZIENKA	
A: 2,73 m²	
2.5.	
PRZEDPOKÓJ	
A: 5,66 m²	
SUMA 47,99 m²	

- (S1) TYNK CIENKOWARSTWOWY STYROPIAN EPS 100 GR. 15 cm ISTNIEJĄCA ŚCIANA
- (S2) TYNK CIENKOWARSTWOWY WEŁNA MINERALNA GR. 15 cm ISTNIEJĄCA ŚCIANA
- (S3) TYNK CIENKOWARSTWOWY STYROPIAN EPS 100 GR. 6 cm ISTNIEJĄCA ŚCIANA
- (S4) TYNK CIENKOWARSTWOWY WEŁNA MINERALNA GR. 6 cm ISTNIEJĄCA ŚCIANA

 <p>DOMARO Sp. z o.o. Wodzisław Śląski</p>	INWESTOR:	GMINA MIASTO WODZISŁAW ŚLĄSKI Wodzisław Śl., ul. Bogumińska 4	Działki nr 1663/322 2818/322
	OBIEKT:	Budynek mieszkalny wielorodzinny Wodzisław Śląski,	NR RYS. 03
	TEMAT:	PROJ. TERMOMODERNIZACJI – RZUT PARTERU	SKALA: 1:100
	WYKONAŁ:	mgr inż. arch. Natasza Kowalska inż. Magdalena Małecka mgr Anna Niewiadomska	PODPIS 
12 grudnia 2018 r.			

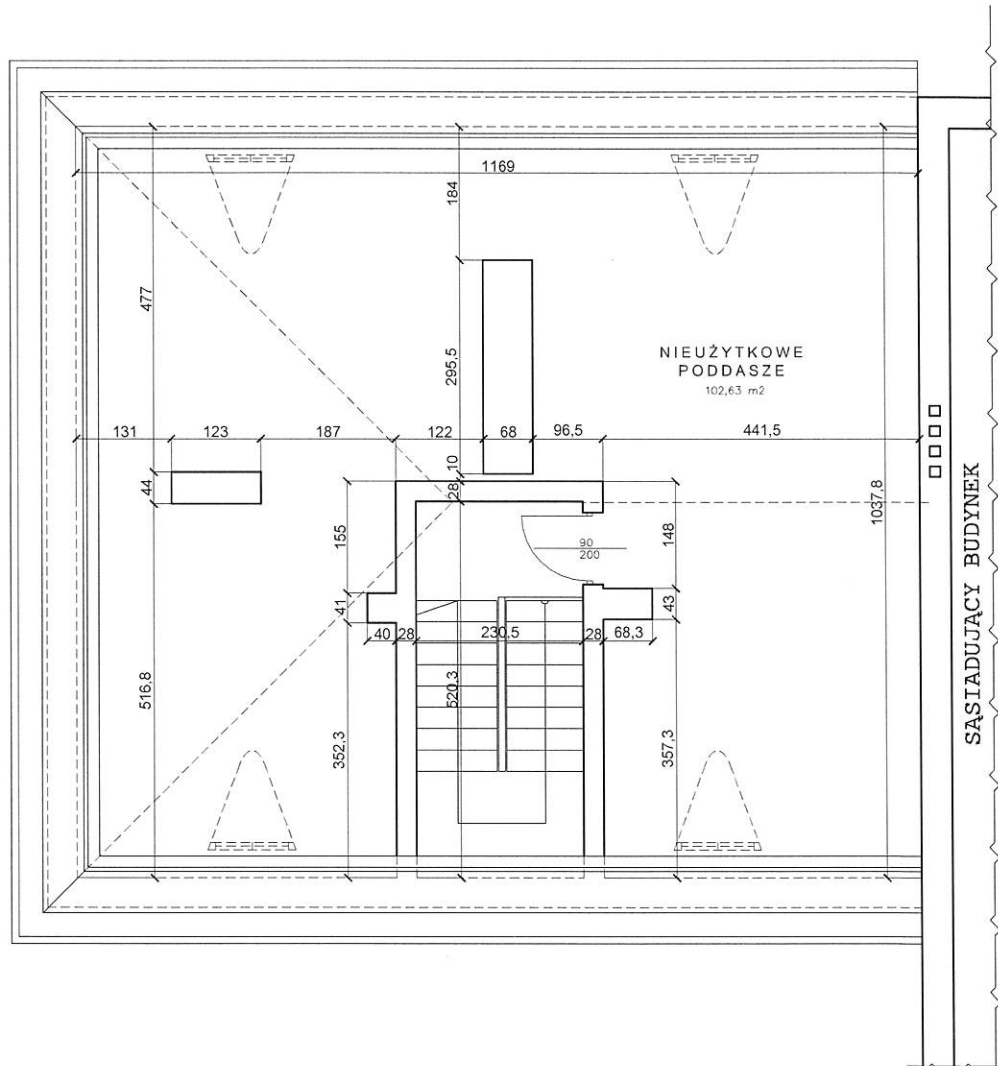


OPOLSKIEGO 4/3	
3.1.	
POKÓJ 1	
A:	19,46 m ²
3.2.	
POKÓJ 2	
A:	12,59 m ²
3.3.	
KUCHNIA	
A:	8,51 m ²
3.4.	
ŁAZIENKA	
A:	2,73 m ²
3.5.	
PRZEDPOKÓJ	
A:	5,46 m ²
SUMA	48,75 m ²

OPOLSKIEGO 4/4	
4.1.	
POKÓJ 1	
A:	19,70 m ²
4.2.	
POKÓJ 2	
A:	12,11 m ²
4.3.	
KUCHNIA	
A:	7,79 m ²
4.4.	
ŁAZIENKA	
A:	2,73 m ²
4.5.	
PRZEDPOKÓJ	
A:	5,66 m ²
SUMA	47,99 m ²

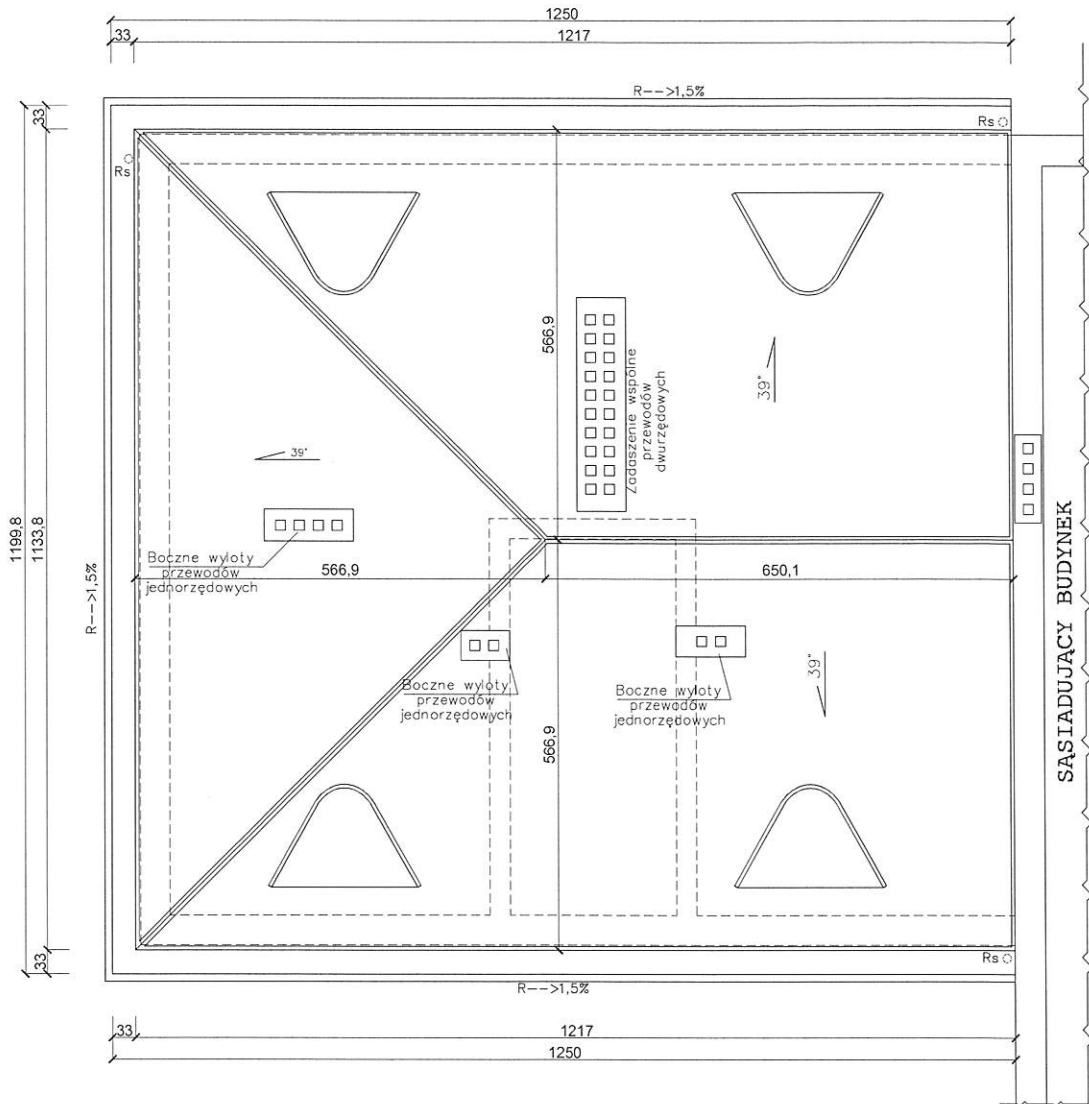
- (S1) TYNK CIENKOWARSTWOWY STYROPIAN EPS 100 GR. 15 cm ISTNIEJĄCA ŚCIANA
- (S2) TYNK CIENKOWARSTWOWY WEŁNA MINERALNA GR. 15 cm ISTNIEJĄCA ŚCIANA
- (S3) TYNK CIENKOWARSTWOWY STYROPIAN EPS 100 GR. 6 cm ISTNIEJĄCA ŚCIANA
- (S4) TYNK CIENKOWARSTWOWY WEŁNA MINERALNA GR. 6 cm ISTNIEJĄCA ŚCIANA

<p>...DOMARO Sp. z o.o. Wodzisław Śląski</p>	INWESTOR:	GMINA MIASTO WODZISŁAW ŚLĄSKI Wodzisław Śl., ul. Bogumińska 4	Działki nr 1663/322
	OBIEKT:	Budynek mieszkalny wielorodzinny Wodzisław Śląski,	2818/322
	TEMAT:	PROJ. TERMOMODERNIZACJI - RZUT PIĘTRA	NR RYS. 04
	WYKONAŁ:	mgr inż. arch. Natasza Kowalska inż. Magdalena Małecka mgr Anna Niewiadomska	SKALA: 1:100
12 grudnia 2018 r.			PODPIS <i>Natasza Kowalska</i> <i>Magdalena Małecka</i> <i>Anna Niewiadomska</i>



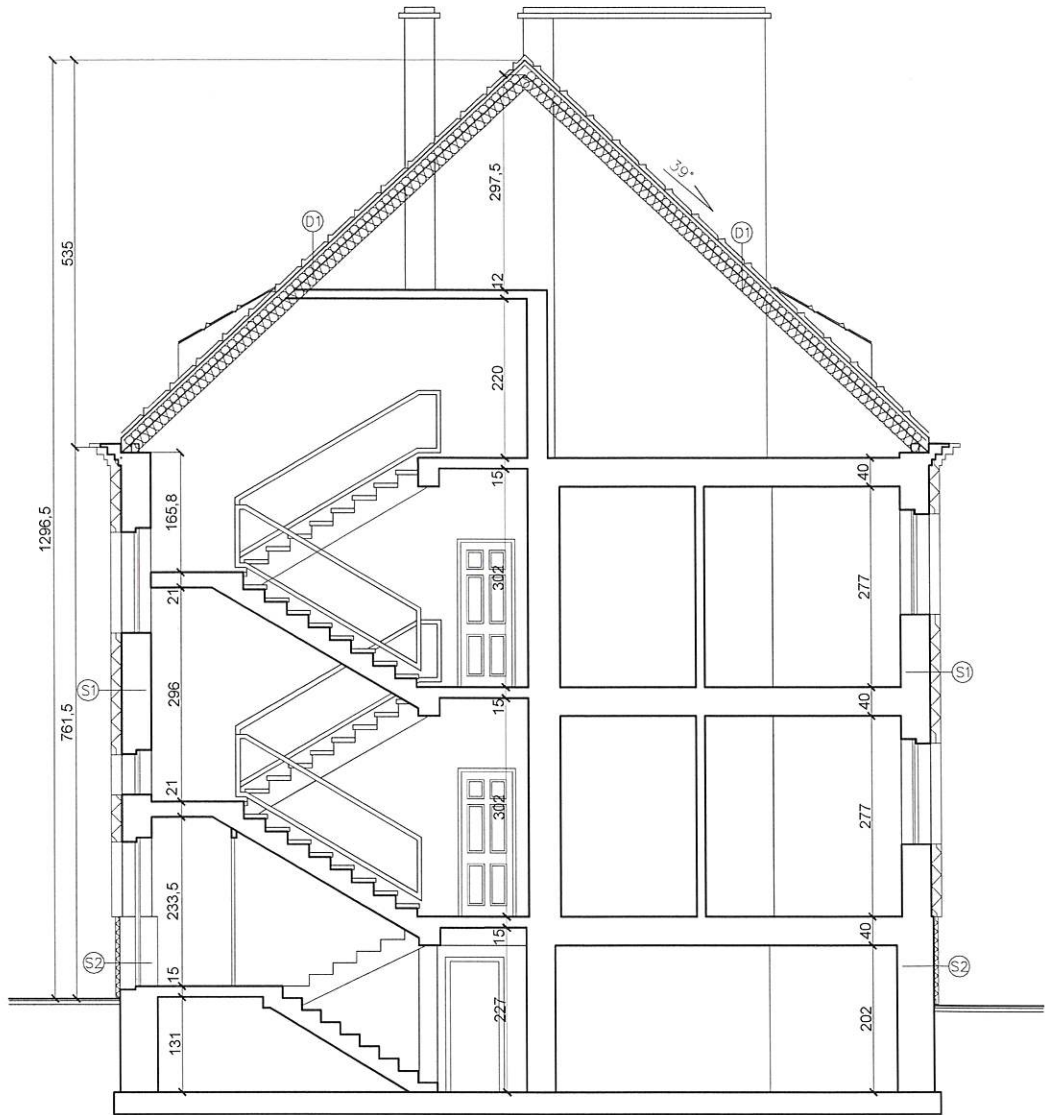
- S1 TYNK CIENKOWARSTWOWY STYROPIAN EPS 100 GR. 15 cm ISTNIEJĄCA ŚCIANA
- S2 TYNK CIENKOWARSTWOWY WĘLNA MINERALNA GR. 15 cm ISTNIEJĄCA ŚCIANA
- S3 TYNK CIENKOWARSTWOWY STYROPIAN EPS 100 GR. 6 cm ISTNIEJĄCA ŚCIANA
- S4 TYNK CIENKOWARSTWOWY WĘLNA MINERALNA GR. 6 cm ISTNIEJĄCA ŚCIANA

	INWESTOR:	GMINA MIASTO WODZISŁAW ŚLĄSKI Wodzisław Śl., ul. Bogumińska 4	Działki nr 1663/322 2818/322
	OBIEKT:	Budynek mieszkalny wielorodzinny Wodzisław Śląski,	NR RYS. 05
	TEMAT:	PROJ. TERMOMODERNIZACJI - RZUT PODDASZA	SKALA: 1:100
12 grudnia 2018 r.	WYKONAŁ:	mgr inż. arch. Natasza Kowalska inż. Magdalena Matecka mgr Anna Niewiadomska	PODPIS 



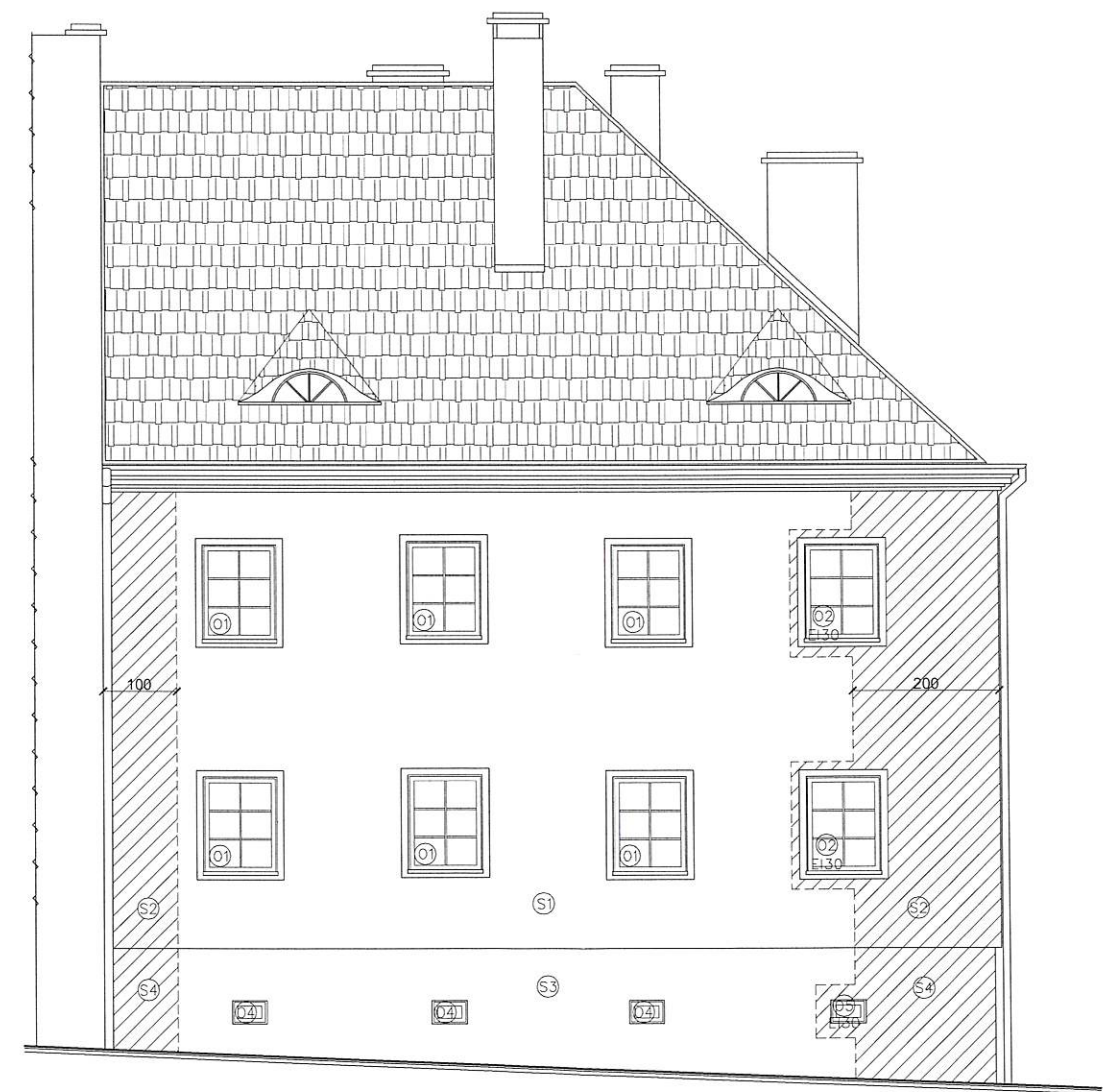
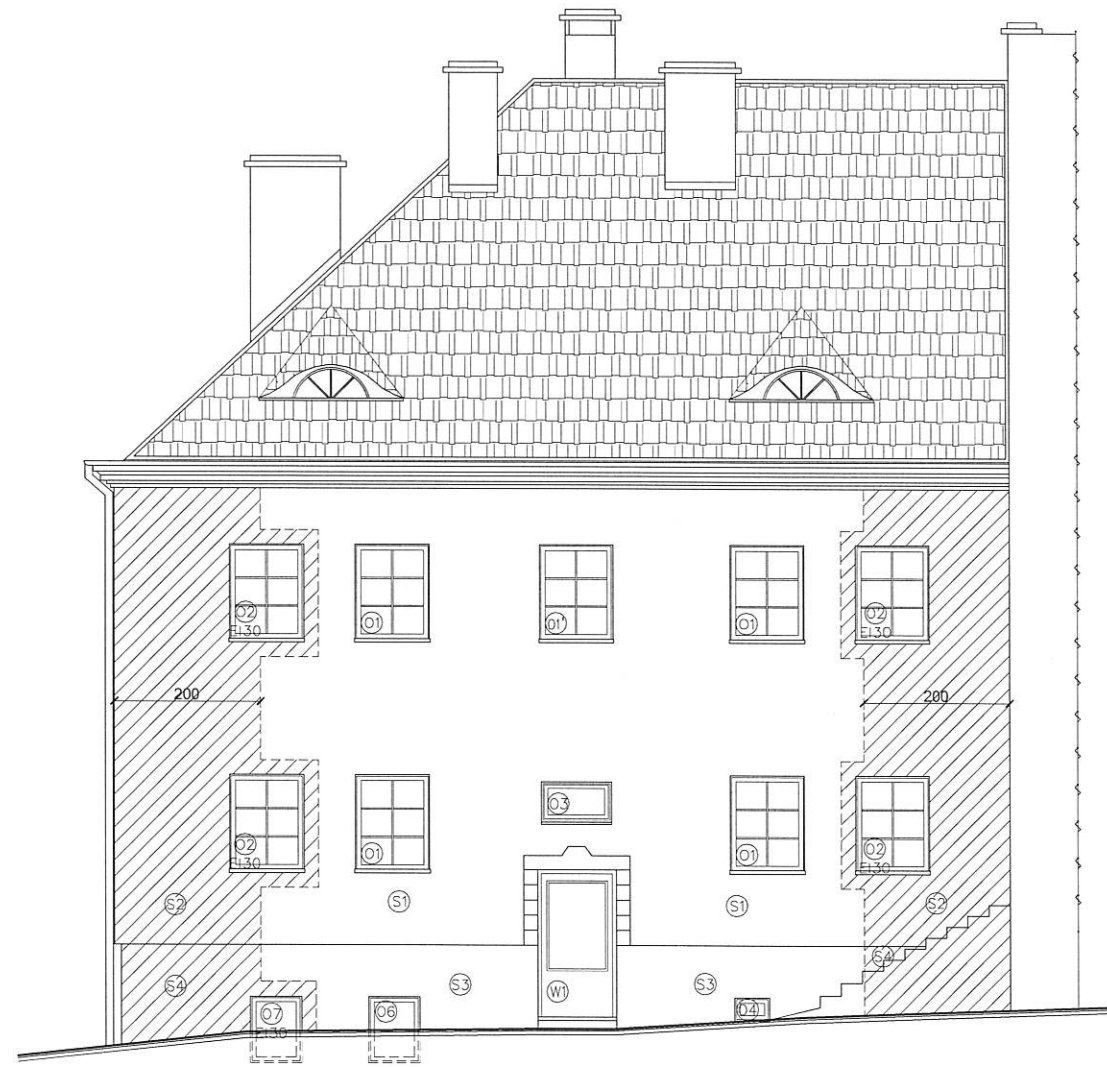
- S1 TYNK CIENKOWARSTWOWY STYROPIAN EPS 100 GR. 15 cm ISTNIEJĄCA ŚCIANA
- S2 TYNK CIENKOWARSTWOWY WEŁNA MINERALNA GR. 15 cm ISTNIEJĄCA ŚCIANA
- S3 TYNK CIENKOWARSTWOWY STYROPIAN EPS 100 GR. 6 cm ISTNIEJĄCA ŚCIANA
- S4 TYNK CIENKOWARSTWOWY WEŁNA MINERALNA GR. 6 cm ISTNIEJĄCA ŚCIANA

 Sp. z o.o. Wodzisław Śląski	INWESTOR:	GMINA MIASTO WODZISŁAW ŚLĄSKI Wodzisław Śl., ul. Bogumińska 4	Działki nr 1663/322
	OBIEKT:	Budynek mieszkalny wielorodzinny Wodzisław Śląski,	2818/322
	TEMAT:	PROJ. TERMOMODERNIZACJI - RZUT DACHU	NR RYS. 06
12 grudnia 2018 r.	WYKONAŁ:	mgr inż. arch. Natasza Kowalska inż. Magdalena Małecka mgr Anna Niewiadomska	SKALA: 1:100
			PODPIS 



- (S1) TYNK CIENKOWARSTWOWY
STYROPIAN EPS 100 GR. 15 cm
ISTNIEJĄCA ŚCIANA
- (S2) TYNK CIENKOWARSTWOWY
WEŁNA MINERALNA GR. 15 cm
ISTNIEJĄCA ŚCIANA
- (S3) TYNK CIENKOWARSTWOWY
STYROPIAN EPS 100 GR. 6 cm
ISTNIEJĄCA ŚCIANA
- (S4) TYNK CIENKOWARSTWOWY
WEŁNA MINERALNA GR. 6 cm
ISTNIEJĄCA ŚCIANA
- (D1) DACHÓWKA CERAMICZNA
ŁĄTY I KONTRŁĄTY
WARSTWA WIATROIZOLACJI
WEŁNA MINERALNA GR. 24 cm
ISTNIEJĄCA WIEŻBA
PAROIZOLACJA

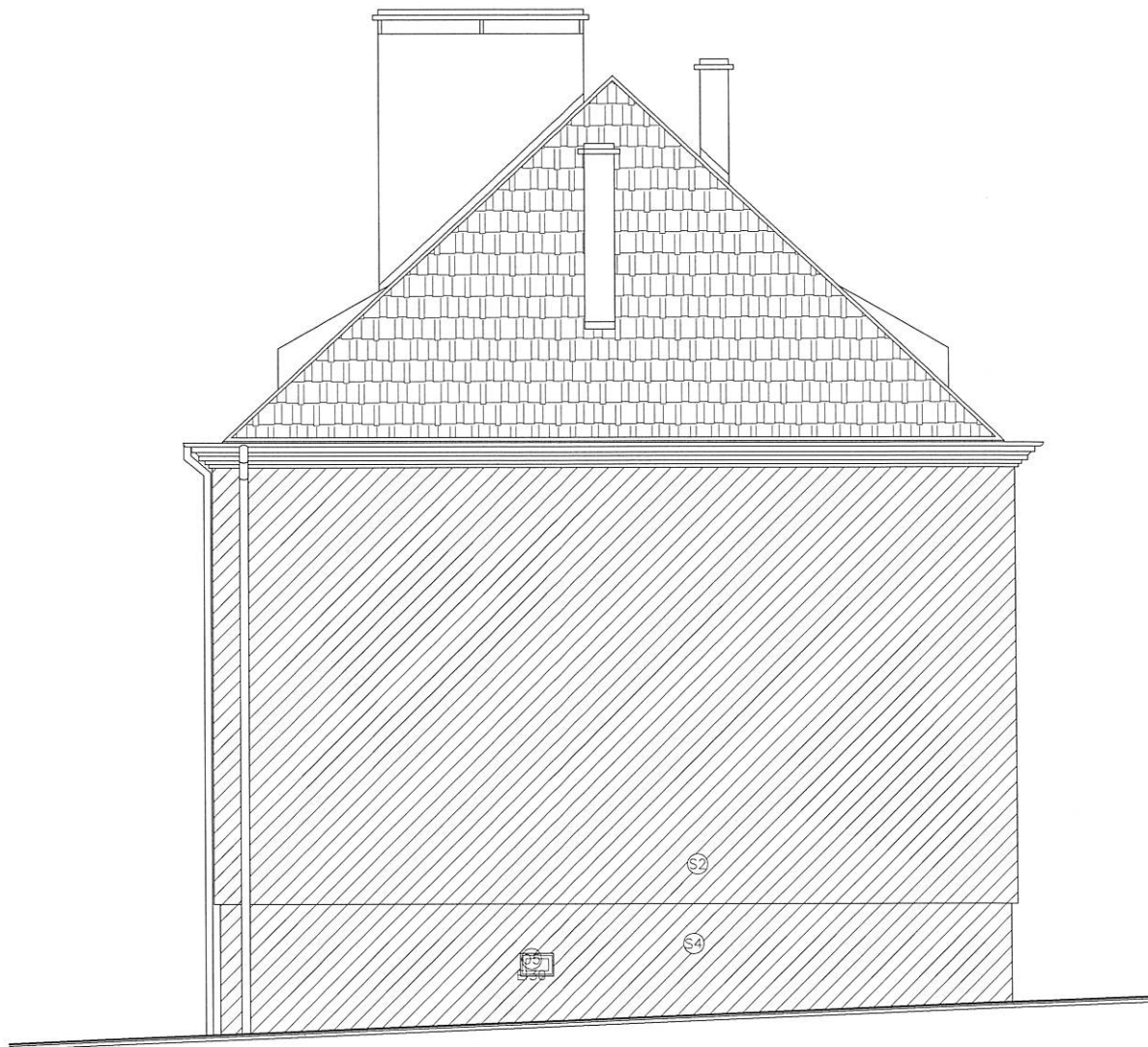
	INWESTOR:	GMINA MIASTO WODZISŁAW ŚLĄSKI Wodzisław Śl., ul. Bogumińska 4	Działki nr 1663/322
	OBIEKT:	Budynek mieszkalny wielorodzinny Wodzisław Śląski,	2818/322
	TEMAT:	PROJ. TERMOMODERNIZACJI – PRZEKRÓJ	NR RYS. 07
	WYKONAŁ:	mgr inż. arch. Natasza Kowalska inż. Magdalena Matecka mgr Anna Niewiadomska	SKALA: 1:100
12 grudnia 2018 r.			PODPIS: 



- Ⓢ1 TYNK CIENKOWARSTWOWY STYROPIAN EPS 100 GR. 15 cm ISTNIEJĄCA ŚCIANA
- Ⓢ2 TYNK CIENKOWARSTWOWY WEŁNA MINERALNA GR. 15 cm ISTNIEJĄCA ŚCIANA
- Ⓢ3 TYNK CIENKOWARSTWOWY STYROPIAN EPS 100 GR. 6 cm ISTNIEJĄCA ŚCIANA
- Ⓢ4 TYNK CIENKOWARSTWOWY WEŁNA MINERALNA GR. 6 cm ISTNIEJĄCA ŚCIANA

	INWESTOR:	GMINA MIASTO WODZISŁAW ŚLĄSKI Wodzisław Śl., ul. Bogumińska 4	Działki nr 1663/322
	OBIEKT:	Budynek mieszkalny wielorodzinny Wodzisław Śląski,	2818/322
	TEMAT:	PROJ. TERMOMODERNIZACJI – ELEWACJE	NR RYS. 08
	WYKONAL:	mgr inż. arch. Natasza Kowalska inż. Magdalena Matecka mgr Anna Niewiadomska	SKALA: 1:100
12 grudnia 2018 r.			PODPIS 

OPOLSKIEGO 4

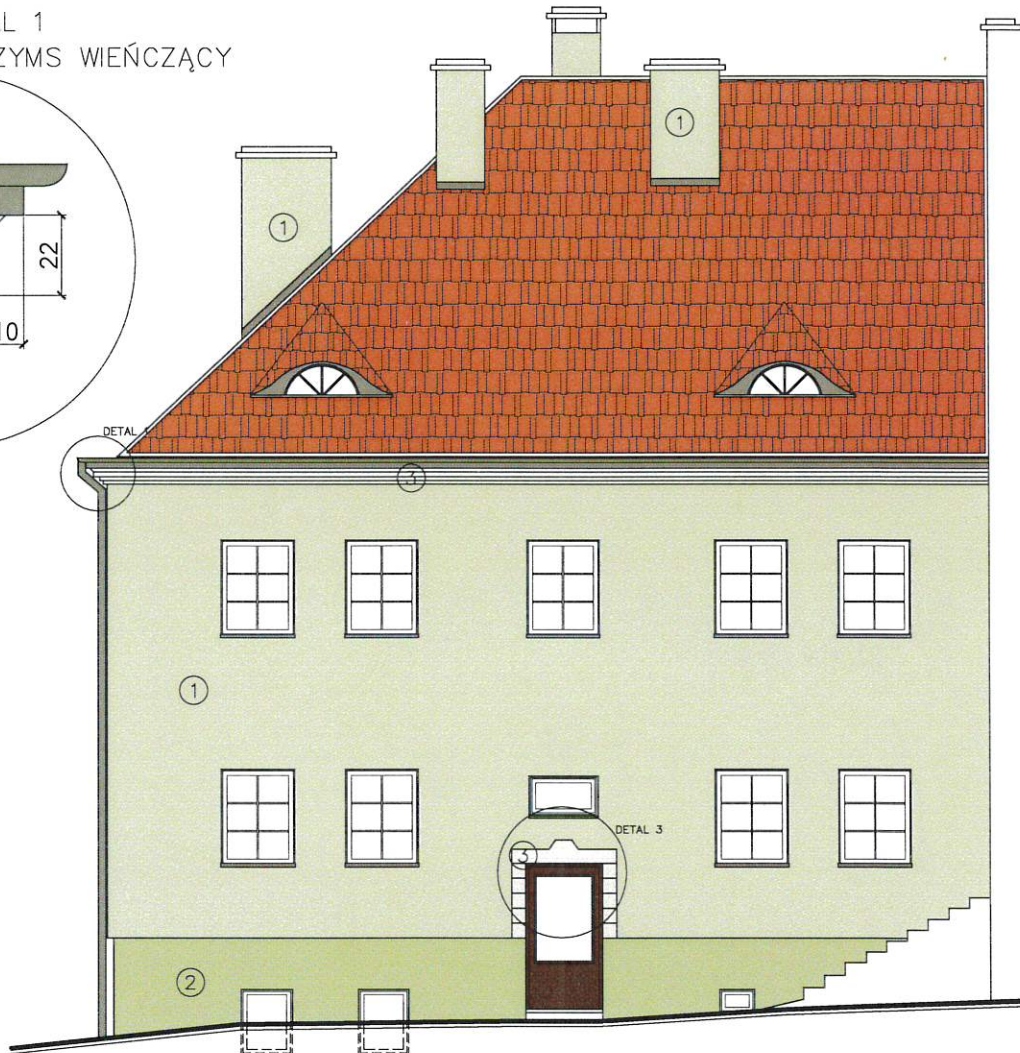
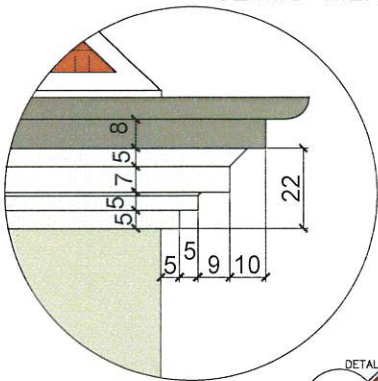


- S1 TYNK CIENKOWARSTWOWY
STYROPIAN EPS 100 GR. 15 cm
ISTNIEJĄCA ŚCIANA
- S2 TYNK CIENKOWARSTWOWY
WEŁNA MINERALNA GR. 15 cm
ISTNIEJĄCA ŚCIANA
- S3 TYNK CIENKOWARSTWOWY
STYROPIAN EPS 100 GR. 6 cm
ISTNIEJĄCA ŚCIANA
- S4 TYNK CIENKOWARSTWOWY
WEŁNA MINERALNA GR. 6 cm
ISTNIEJĄCA ŚCIANA

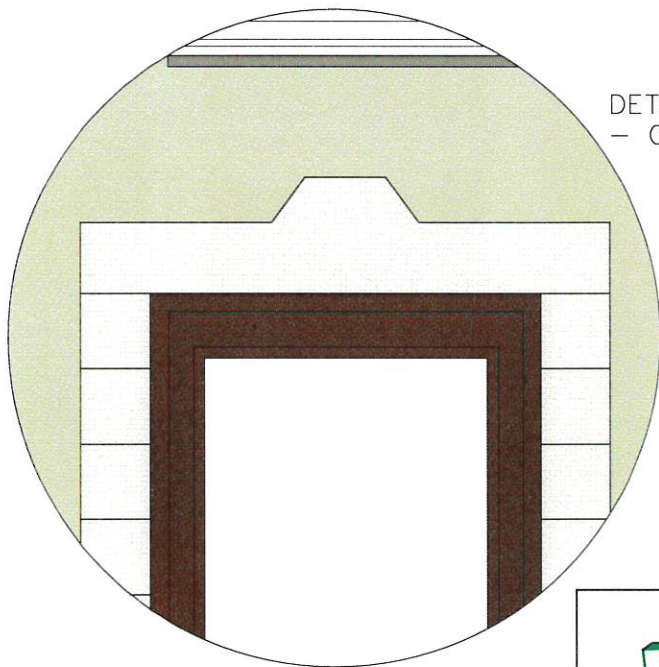
	INWESTOR:	GMINA MIASTO WODZISŁAW ŚLĄSKI Wodzisław Śl., ul. Bogumińska 4	Działki nr 1663/322
	OBIEKT:	Budynek mieszkalny wielorodzinny Wodzisław Śląski,	2818/322
	TEMAT:	PROJ. TERMOMODERNIZACJI – ELEWACJE	NR RYS. 09
	WYKONAŁ:	mgr inż. arch. Natasza Kowalska inż. Magdalena Matecka mgr Anna Niewiadomska	SKALA: 1:100
12 grudnia 2018 r.			PODPIS <i>Matek</i> <i>An</i>

OPOLSKIEGO 4

DETAL 1 - GZYMS WIĘNCZĄCY



DETAL 3 - OPASKA DRZWIOWA

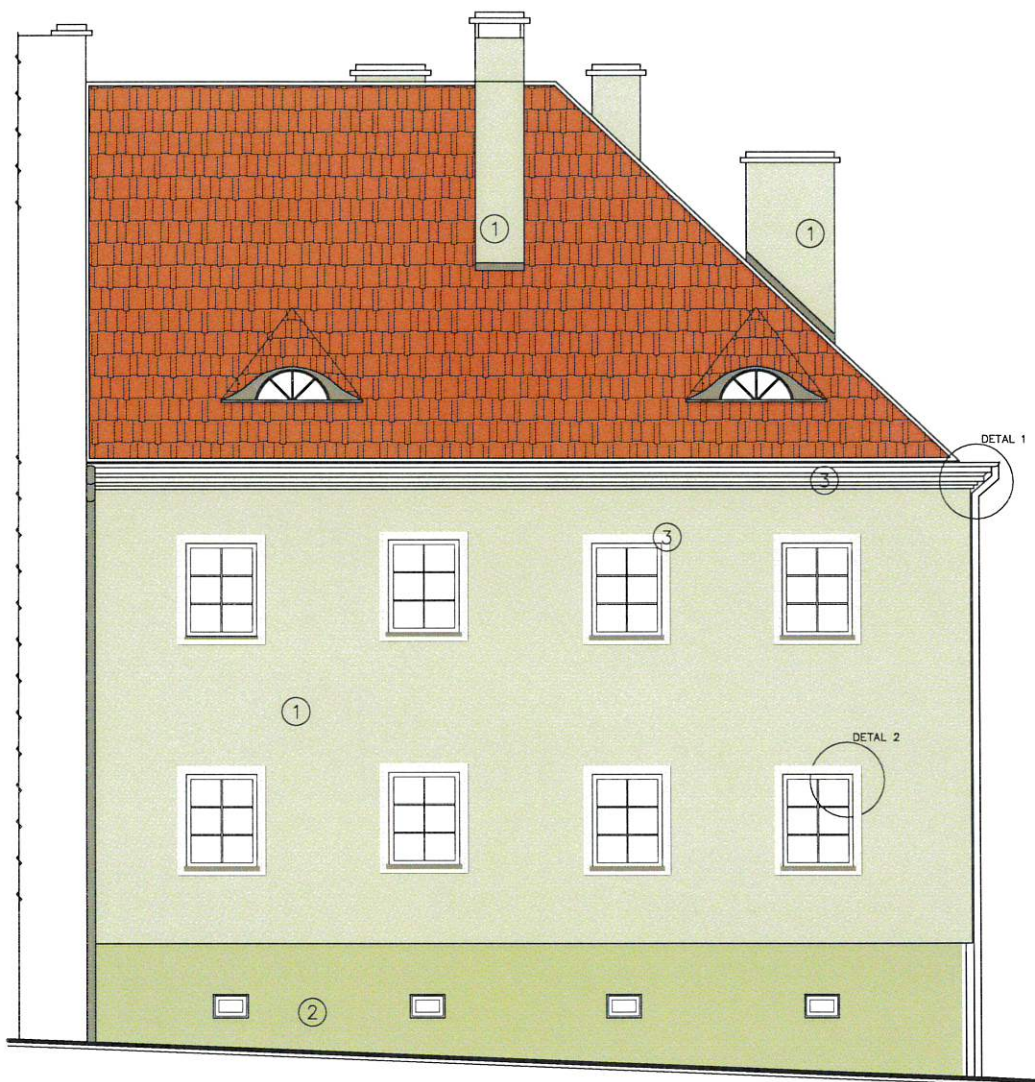


KOLORYSTYKA ELEWACJI:

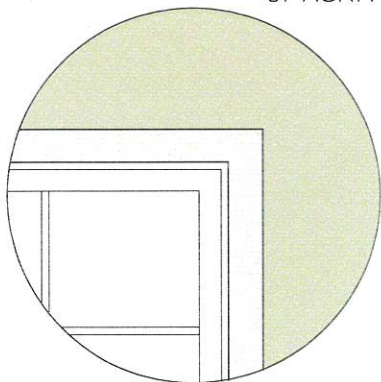
- ① TYNK CIENKOWARSTWOWY ZIELONO-SZARY
- ② TYNK CIENKOWARSTWOWY ZIELONO-SZARY CIEMNIEJSZY
- ③ TYNK CIENKOWARSTWOWY ZIELONO-SZARY JAŚNIEJSZY

	INWESTOR:	GMINA MIASTO WODZISŁAW ŚLĄSKI Wodzisław Śl., ul. Bogumińska 4	Działki nr 1663/322
	OBIEKT:	Budynek mieszkalny wielorodzinny Wodzisław Śląski, ul. Opolskiego 4	2818/322
	TEMAT:	PROJ. TERMOMODERNIZACJI - KOLORYSTYKA ELEWACJI	NR RYS. 10
	WYKONAŁ:	mgr inż. arch. Natasza Kowalska inż. Magdalena Matecka mgr Anna Niewiadomska	SKALA: 1:100
12 grudnia 2018 r.			PODPIS: 

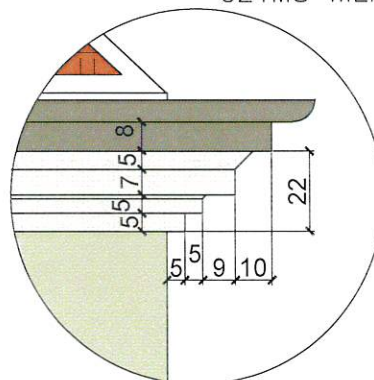
OPOLSKIEGO 4



DETAL 2
– OPASKA OKIENNA



DETAL 1
– GZYMS WIEŃCZĄCY

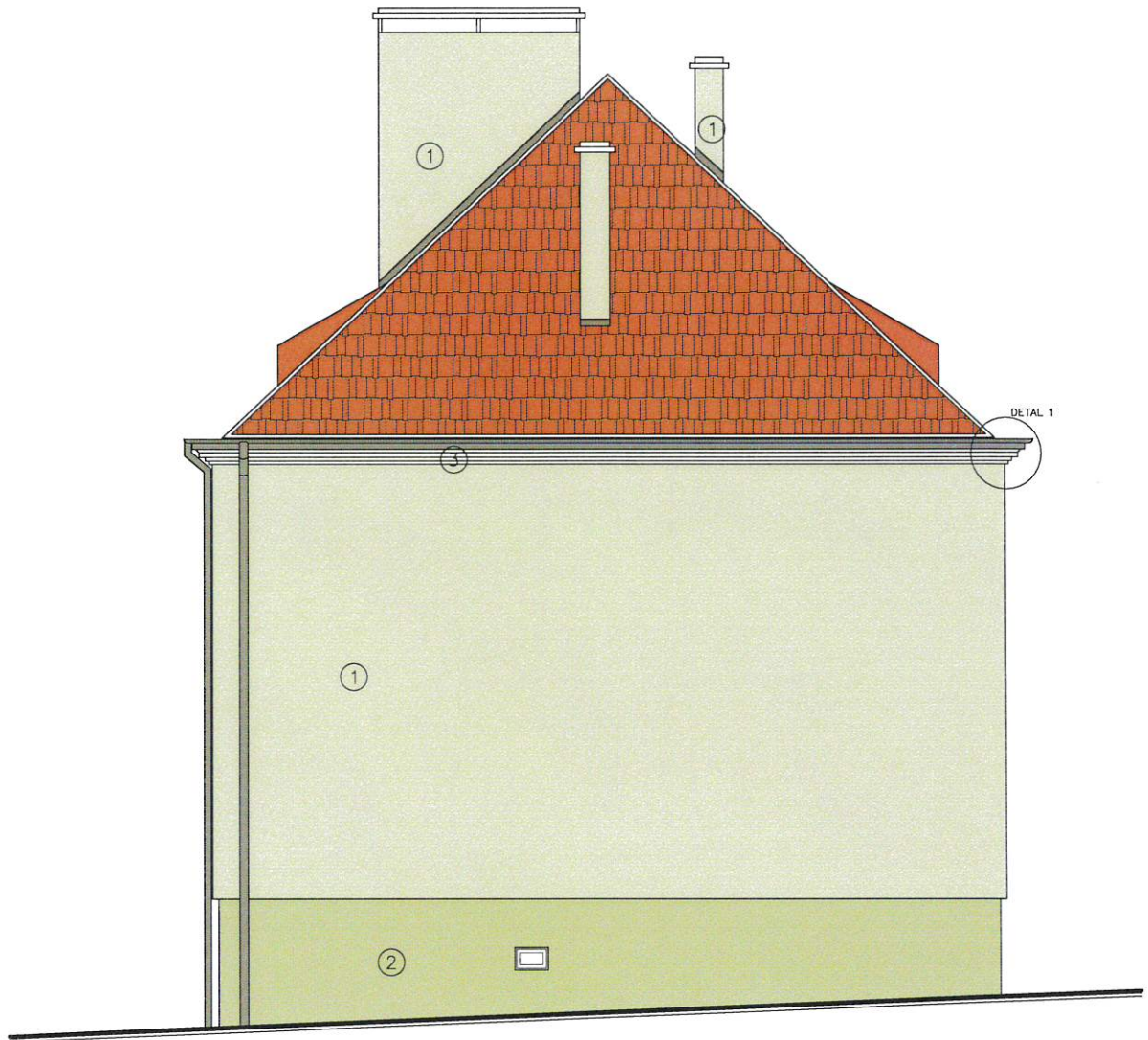


KOLORYSTYKA ELEWACJI:

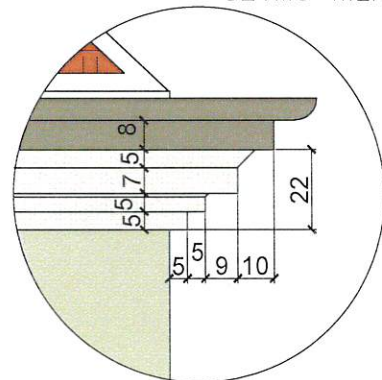
- ① TYNK CIENKOWARSTWOWY ZIELONO-SZARY
- ② TYNK CIENKOWARSTWOWY ZIELONO-SZARY CIEMNIEJSZY
- ③ TYNK CIENKOWARSTWOWY ZIELONO-SZARY JAŚNIEJSZY

	INWESTOR:	GMINA MIASTO WODZISŁAW ŚLĄSKI Wodzisław Śl., ul. Bogumińska 4	Działki nr 1663/322
	OBIEKT:	Budynek mieszkalny wielorodzinny Wodzisław Śląski, ul. Opolskiego 4	2818/322
	TEMAT:	PROJ. TERMOMODERNIZACJI – KOLORYSTYKA ELEWACJI	NR RYS. 11
	WYKONAŁ:	mgr inż. arch. Natasza Kowalska inż. Magdalena Małecka mgr Anna Niewiadomska	SKALA: 1:100
12 grudnia 2018 r.			PODPIS 

OPOLSKIEGO 4



DETAL 1
- GZYMS WIEŃCZĄCY



KOLORYSTYKA ELEWACJI:

- ① TYNK CIENKOWARSTOWY ZIELONO-SZARY
- ② TYNK CIENKOWARSTOWY ZIELONO-SZARY CIEMNIEJSZY
- ③ TYNK CIENKOWARSTOWY ZIELONO-SZARY JAŚNIEJSZY

	INWESTOR:	GMINA MIASTO WODZISŁAW ŚLĄSKI Wodzisław Śl., ul. Bogumińska 4	Działki nr 1663/322
	OBIEKT:	Budynek mieszkalny wielorodzinny Wodzisław Śląski, ul. Opolskiego 4	2818/322
	TEMAT:	PROJ. TERMOMODERNIZACJI - KOLORYSTYKA ELEWACJI	NR RYS. 12
	WYKONAŁ:	mgr inż. arch. Natasza Kowalska inż. Magdalena Matecka mgr Anna Niewiadomska	SKALA: 1:100
12 grudnia 2018 r.			PODPIS <i>Natasza Kowalska</i> <i>Anna Niewiadomska</i>

Skala 1:5000

Województwo: śląskie

Powiat: wodzisławski

Jednostka ewidencyjna: 241504_1 Wodzisław Śląski

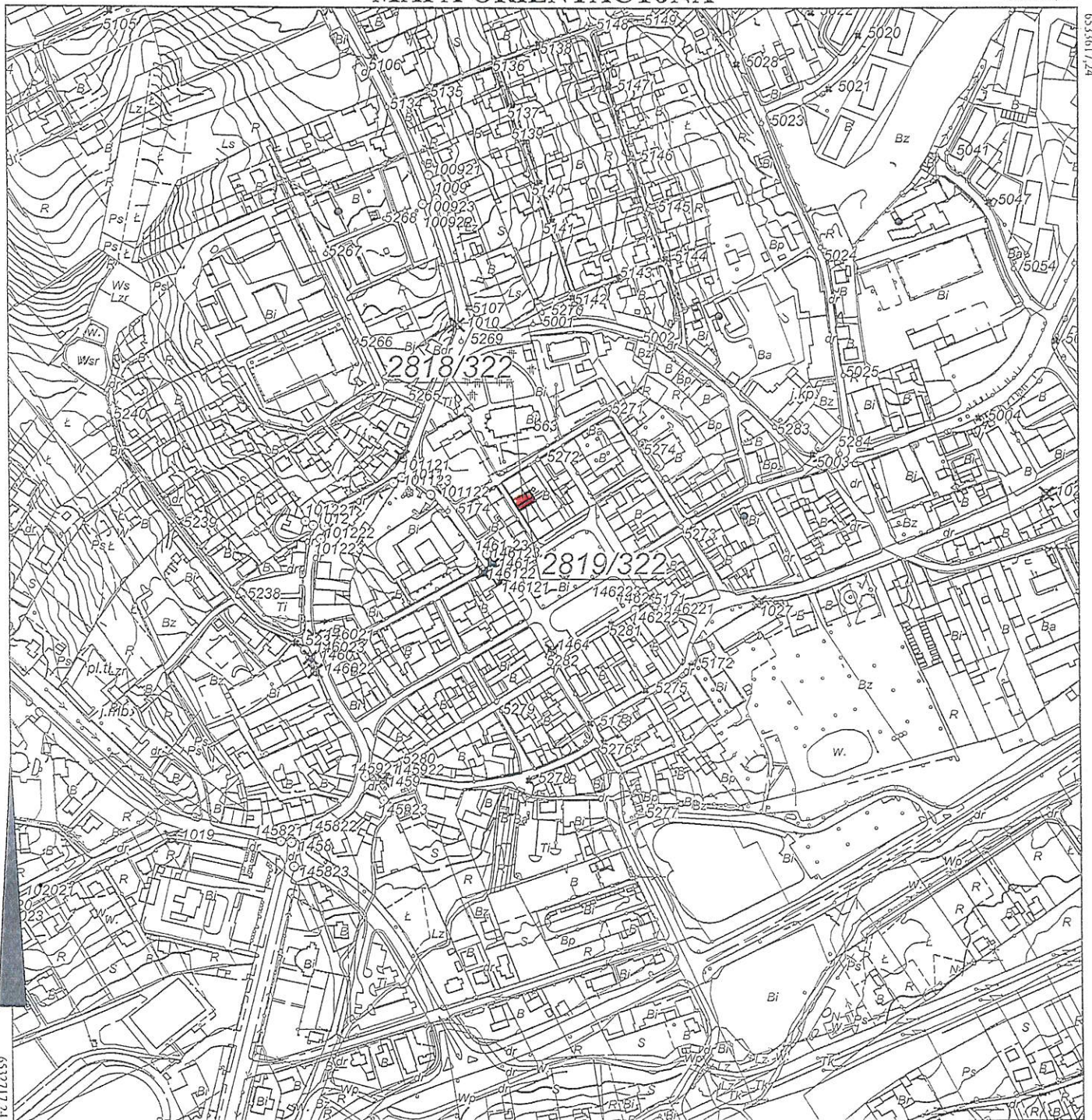
Obręb ewidencyjny: 0001 Wodzisław

Sekcja: 6.124.25.3

Układ współ.: PL-2000, układ odniesienia PL-ETRF2000

MAPA ORIENTACYJNA

5541305,25



Sporządził: Katarzyna Kirkalo, dnia: 10-02-2017 r.
WG.6642.1.555.2017

Poświadczą się zgodność niniejsza kopia z materiałem państwowego zasobu geodezyjnego i kartograficznego	
Organ prowadzący państwowy zasób geodezyjny i kartograficzny	Starosta Wodzisławski
Nazwa materiału zasobu	M. Orientacyjna
Identyfikator ewidencyjny materiału zasobu	P.2415. 2014.4
Data wykonania kopii	2017-02-10
z up. STAROSTY	
Imię, nazwisko i podpis osoby reprezentującej organ mgr inż. Katarzyna Kirkalo Pomoc Administracyjna	

OPOLSKIEGO 4

Skala 1:500

Województwo: śląskie

Powiat: wodzisławski

Jednostka ewidencyjna: 241504_1 Wodzisław Śląski

Obręb ewidencyjny: 0001 Wodzisław

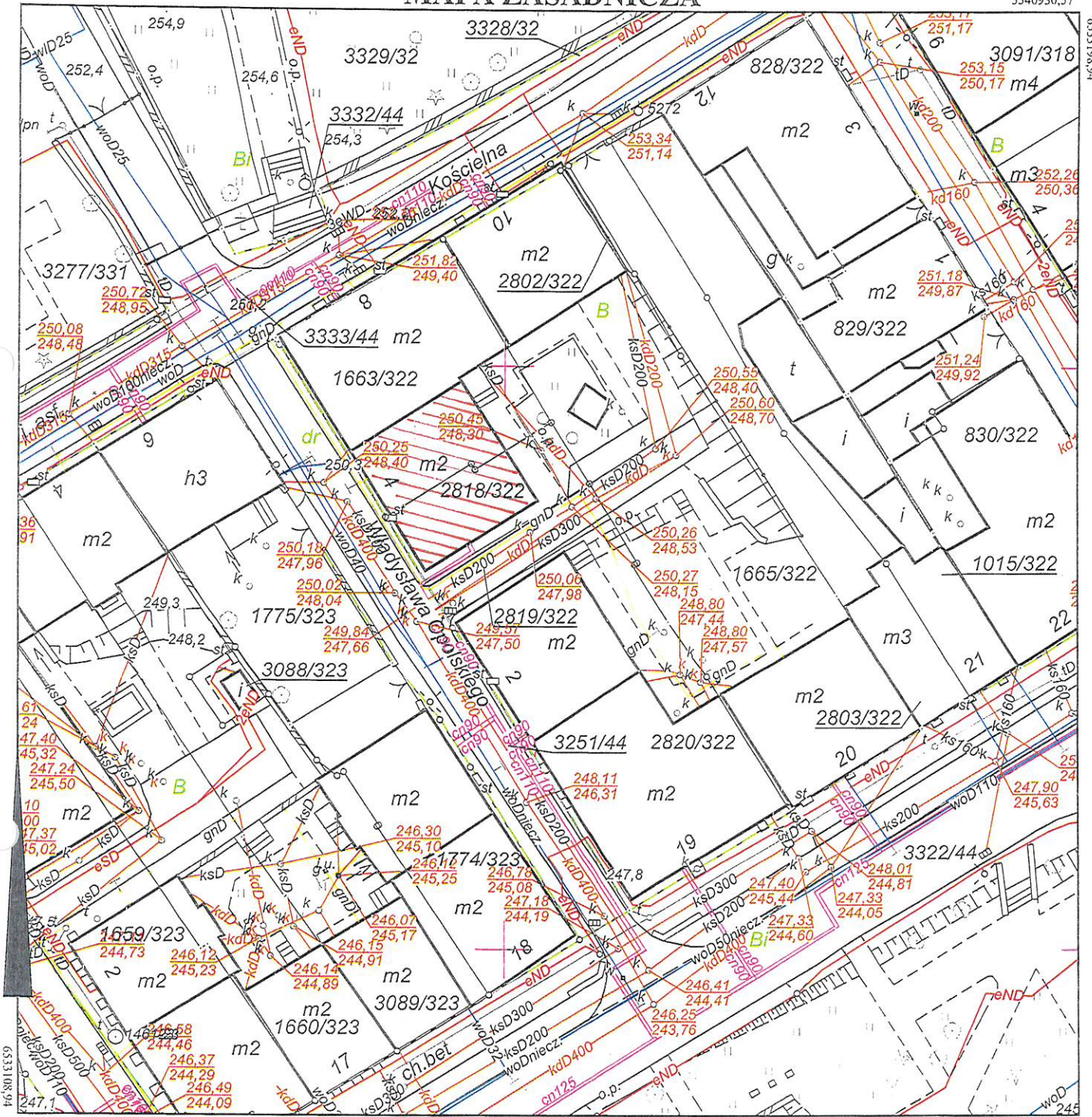
Sekcja: 6.124.25.21.2.1

Układ współ.: PL-2000, układ odniesienia PL-ETRF2000

MAPA ZASADNICZA

5540930,57

6533198,94



5540835,37

Sporządził: Katarzyna Kirkalo, dnia: 10-02-2017 r.
WG.6642.1.555.2017

Poświadczam zgodność niniejszej kopii z treścią materiału państwowego zasobu geodezyjnego i kartograficznego	
Organ prowadzący państwowy zasób geodezyjny i kartograficzny	Starosta Wodzisławski
Nazwa materiału zasobu	M. Zardzewo
Identyfikator ewidencyjny materiału zasobu	P.2415. 2014.1
Data wykonania kopii	2017 -02- 10
Imię, nazwisko i podpis osoby reprezentującej organ	z up. STAROSTY mgr inż. Katarzyna Kirkalo Pomoc Administracyjna



BUDYNEK DO PLANOWANEJ
TERMOMODERNIZACJI
I WYMIANY DACHU

OŚWIADCZENIE PROJEKTANTA

Oświadczam, że projekt budowlany termomodernizacji budynku mieszkalnego wraz z wymianą pokrycia dachowego i stolarki zewnętrznej, zlokalizowanego na działkach nr 1663/322 i 2818/322 przy ul. Opolskiego 4 w miejscowości Wodzisław Śląski, województwo śląskie, powiat wodzisławski, gmina Wodzisław Śląski, został opracowany zgodnie z obowiązującymi przepisami oraz zasadami wiedzy technicznej.

mgr inż. arch. NATASZA KOWALSKA

Uprawnienia budowlane
do projektowania bez ograniczeń
w specjalności architektonicznej
Nr ewid.: 58/SLOKK/2011/11





IZBA ARCHITEKTÓW
RZECZYSPOLITEJ POLSKIEJ
ŚLĄSKA OKRĘGOWA IZBA ARCHITEKTÓW RP
OKRĘGOWA KOMISJA KWALIFIKACYJNA

Znak sprawy: OKK/UP/B/35/11/II

Katowice, dnia 6 grudnia 2011 r.

DECYZJA nr 58/SLOKK/2011/II

Na podstawie art. 12 ust. 1 pkt 1, ust. 2 i 3, art. 13 ust. 1 i 4 ustawy z dnia 7 lipca 1994 r. - Prawo budowlane (tekst jednolity z 2010 r. Dz. U. Nr 243, poz. 1623 z późn. zm.), art. 11 i 24 ust. 1 pkt 2 ustawy z dnia 15 grudnia 2000 r. o samorządach zawodowych architektów, inżynierów budownictwa oraz urbanistów (Dz. U. z 2001 r. Nr 5, poz. 42 z późn. zm.), § 11 ust. 1 pkt 1 rozporządzenia Ministra Transportu i Budownictwa z dnia 28 kwietnia 2006 r. w sprawie samodzielnych funkcji technicznych w budownictwie (Dz. U. z 2006 r. Nr 83, poz. 578 z późn. zm.) oraz art. 104 i 107 § 1 i 4 ustawy z dnia 14 czerwca 1960 r. - Kodeks postępowania administracyjnego (tekst jednolity: Dz. U. z 2000 r. Nr 98, poz. 1071, z późn. zm.)

stwierdza się, że

Pani

mgr inż. arch. **Natasza Karolina Kowalska**

urodzona 8 grudnia 1977 roku w Kozienicach

posiada odpowiednie wykształcenie techniczne i praktykę zawodową
i po zdaniu egzaminu z wynikiem pozytywnym otrzymuje

UPRAWNIENIA BUDOWLANE

w specjalności architektonicznej do projektowania bez ograniczeń

Decyzja niniejsza jako uwzględniająca w całości żądanie strony nie wymaga uzasadnienia.

Od decyzji przysługuje Pani odwołanie do Krajowej Komisji Kwalifikacyjnej Izby Architektów RP. Odwołanie wnosi się za pośrednictwem organu, który wydał decyzję tj. Okręgowej Komisji Kwalifikacyjnej Śląskiej Okręgowej Izby Architektów RP, w terminie 14 dni od dnia doręczenia decyzji.

mgr inż. arch. Wojciech Podleski

prof. dr hab. inż. arch. Krzysztof Gasidło

dr inż. arch. Zygmunt Konopka

dr hab. inż. arch. Jan Pallado

mgr inż. arch. Maciej Piwowarczyk

mgr inż. arch. Stanisław Rostkowski

dr inż. arch. Michał Tomanek

dr inż. arch. Jerzy Witeczek



Otrzymują:

1. Natasza Kowalska, 44-352 Czyżowice, ul. Belsznicka 4b
2. Gdy decyzja stanie się ostateczna:
 - 1) Główny Inspektor Nadzoru Budowlanego - w celu wpisania do centralnego rejestru osób posiadających uprawnienia budowlane,
 - 2) Okręgowa Rada Izby Architektów.
3. a.a.



IZBA ARCHITEKTÓW
RZECZYPOSPOLITEJ POLSKIEJ

Śląska Okręgowa Rada Izby Architektów RP

ZAŚWIADCZENIE - ORYGINAŁ

(wypis z listy architektów)

Śląska Okręgowa Rada Izby Architektów RP zaświadcza, że:

mgr inż. arch. Natasza Karolina Kowalska

posiadająca kwalifikacje zawodowe do pełnienia samodzielnych funkcji technicznych w budownictwie w specjalności architektonicznej i w zakresie posiadanych uprawnień nr **58/SLOKK/2011/II**, jest wpisana na listę członków Śląskiej Okręgowej Izby Architektów RP pod numerem: **SL-1534**.

Członek czynny od: 23-03-2012 r.

Data i miejsce wygenerowania zaświadczenia: 06-12-2018 r. Katowice.

Zaświadczenie jest ważne do dnia: **31-01-2019 r.**

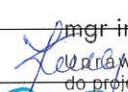
Podpisano elektronicznie w systemie informatycznym Izby Architektów RP przez:
ANITA LANGER, Sekretarz Okręgowej Rady Izby Architektów RP.

Nr weryfikacyjny zaświadczenia:

SL-1534-C79C-6D57-654F-F8F2

INWENTARYZACJA BUDOWLANA

TEMAT:	INWENTARYZACJA BUDYNKU MIESZKALNEGO WIELORODZINNEGO
ADRES OBIEKTU:	UL. OPOLSKIEGO 4 44-300 WODZISŁAW ŚLĄSKI
NR DZIAŁKI:	1663/322 I 2818/322
INWESTOR:	GMINA WODZISŁAW ŚLĄSKI UL. BOGUMIŃSKA 4 44-300 WODZISŁAW ŚLĄSKI
OBIEKT:	BUDYNEK WIELORODZINNY

OPRACOWALI:	
mgr inż. arch. Natasza Kowalska	 mgr inż. arch. NATASZA KOWALSKA Kierownictwo i nadzór do projektowania bez ograniczeń w specjalności architektonicznej Nr ewid.: 58/SLOKK/2011/11
mgr inż. Łukasz Solowski	
mgr Anna Niewiadomska	

DATA OPRACOWANIA 12/2018

Spis zawartości

1.CZĘŚĆ OPISOWA

- 1.1. Podstawa opracowania
- 1.2. Istniejący stan zagospodarowania terenu
- 1.3. Opis ogólny budynku
- 1.4. Dane charakterystyczne budynku
- 1.5. Pozostałe informacje

2.CZĘŚĆ RYSUNKOWA

- Rys. nr 1. Plan sytuacyjny oraz plan zagospodarowania przestrzennego
 - Rys. nr 2. Rzut piwnic
 - Rys. nr 3. Rzut parteru
 - Rys. nr 4. Rzut piętra
 - Rys. nr 5. Rzut poddasza
 - Rys. nr 6. Rzut poddasza
 - Rys. nr 7. Przekrój
 - Rys. nr 8. Elewacje od podwórza (wejściowa) i od ul. Opolskiego
 - Rys. nr 9. Elewacja od przejazdu (szczytowa)
- Inwentaryzacja fotograficzna

1. Część opisowa.

1.1. Podstawa opracowania.

Inwentaryzację opracowano na podstawie:

- umowy zawartej pomiędzy inwestorem, tj. Miastem Wodzisław Śląski, a ...Domaro Sp. z o.o. w Wodzisławiu Śląskim.
- ustaleń z inwestorem oraz użytkownikiem obiektu,
- kopii mapy zasadniczej,
- wizji lokalnej w obiekcie,
- inwentaryzacji własnej obiektu,
- dokumentacji fotograficznej obiektu,
- obowiązujących przepisów norm i normatywów

Obiekt został zinwentaryzowany w zakresie i stopniu dokładności umożliwiającym opracowanie projektu termomodernizacji, zgodnie z postanowieniami umowy.

1.2 Istniejący stan zagospodarowania terenu.

Budynek mieszkalny przy ul. Opolskiego 4 w Wodzisławiu Śląskim położony jest na działkach nr ewid. 1663/322 i 2818/322 w strefie średniowiecznego założenia miasta, którego układ urbanistyczny objęty jest ochroną konserwatorską i został wpisany do rejestru zabytków Śląskiego Wojewódzkiego Konserwatora Zabytków w Katowicach pod nr A/380/53. Budynek zlokalizowany jest wśród zabudowy niskiej o dominującej funkcji mieszkalnej i usługowej.

Teren działki, na której postawiony został budynek, jest uporządkowany i oświetlony. Ciągi komunikacyjne w obrębie nieruchomości posiadają nawierzchnie utwardzone - wjazd na działkę oraz drogę wewnętrzną z kostki brukowej oraz chodnikowych płyt betonowych. Wokół chodnik opaskowy z kostki brukowej.

1.3. Opis ogólny budynku.

Budynek mieszkalny przy ul. Opolskiego 4 w Wodzisławiu Śl. jest budynkiem 3 kondygnacyjnym, zaliczanym do budynków średniowysokich w XIII kategorii obiektów budowlanych. Wysokość budynku to 12,96 m.n.p.t. W budynku istnieją 2 kondygnacje naziemne oraz jedna kondygnacja podziemna. Układ konstrukcyjny budynku podłużny. Wejście do budynku od strony północno-wschodniej.

Budynek został wzniesiony w technologii tradycyjnej murowanej ze stropami ceramicznymi typu Kleina, z nieużytkowym poddaszem. Dach o konstrukcji drewnianej płatwiowo-krokwiowej, kryty dachówką ceramiczną opartą na łątach drewnianych. Nachylenie pości dachu – 39°. Schody wewnętrzne żelbetowe, obłożone lastrikiem. Podłogi w pokojach drewniane, w łazienkach lastriko, posadzki w piwnicach cementowe. Tynki wewnętrzne gładkie, malowane. Tynki zewnętrzne cementowo-wapienne.

Stolarka okienna w lokalach mieszkalnych PCV natomiast na klatkach schodowych drewniana. Drzwi do klatki schodowej aluminiowe.

Na kondygnacjach naziemnych znajdują się pomieszczenia mieszkalne. Piwnica pełni funkcję pomocniczą względem pomieszczeń mieszkalnych. Wentylacja w budynku grawitacyjna.

Obiekt posiada przyłącza do sieci gazowej, elektrycznej, wodnej, kanalizacji sanitarnej i deszczowej oraz telekomunikacyjnej.

Ogrzewanie pomieszczeń piecami ceramicznymi opalanymi węglem kamiennym. W kuchniach kuchenki gazowe, natomiast jeden lokal wyposażony w węglowy piec kuchenny.

Ciepła woda użytkowa z podgrzewaczy elektrycznych oraz przepływowych podgrzewaczy gazowych typu „Junkers”.

1.4. Dane charakterystyczne budynku.

● powierzchnia zabudowy	135,52 m ²
● wysokość budynku	12,96 m
● szerokość elewacji od strony Kościelnej i od podwórza	16,56 m
● powierzchnia użytkowa podstawowa	193,48 m ²
● powierzchnia użytkowa pomocnicza	96,56 m ²
● kubatura całkowita budynku	1.137,00 m ²

1.5. Pozostałe informacje.

Obiekt nie jest chroniony pod względem konserwatorskim.

Obiekt nie znajduje się na terenie górniczym, przez co nie występują wpływy eksploatacji górniczej.

Obiekt nie stwarza uciążliwości ani zagrożeń dla środowiska oraz higieny o zdrowia użytkowników ani najbliższego otoczenia.

mgr inż. arch. NATASZA KOWALSKA
Uprawnienia budowlane
do projektowania bez ograniczeń
w specjalności architektonicznej
Nr ewid.: 5B/SLOKK/2011/11



INWENTARYZACJA FOTOGRAFICZNA
budynek przy ul. Opolskiego 4



Elewacja od ul. Opolskiego i wjazdu



Elewacja od podwórza – wejście główne do budynku



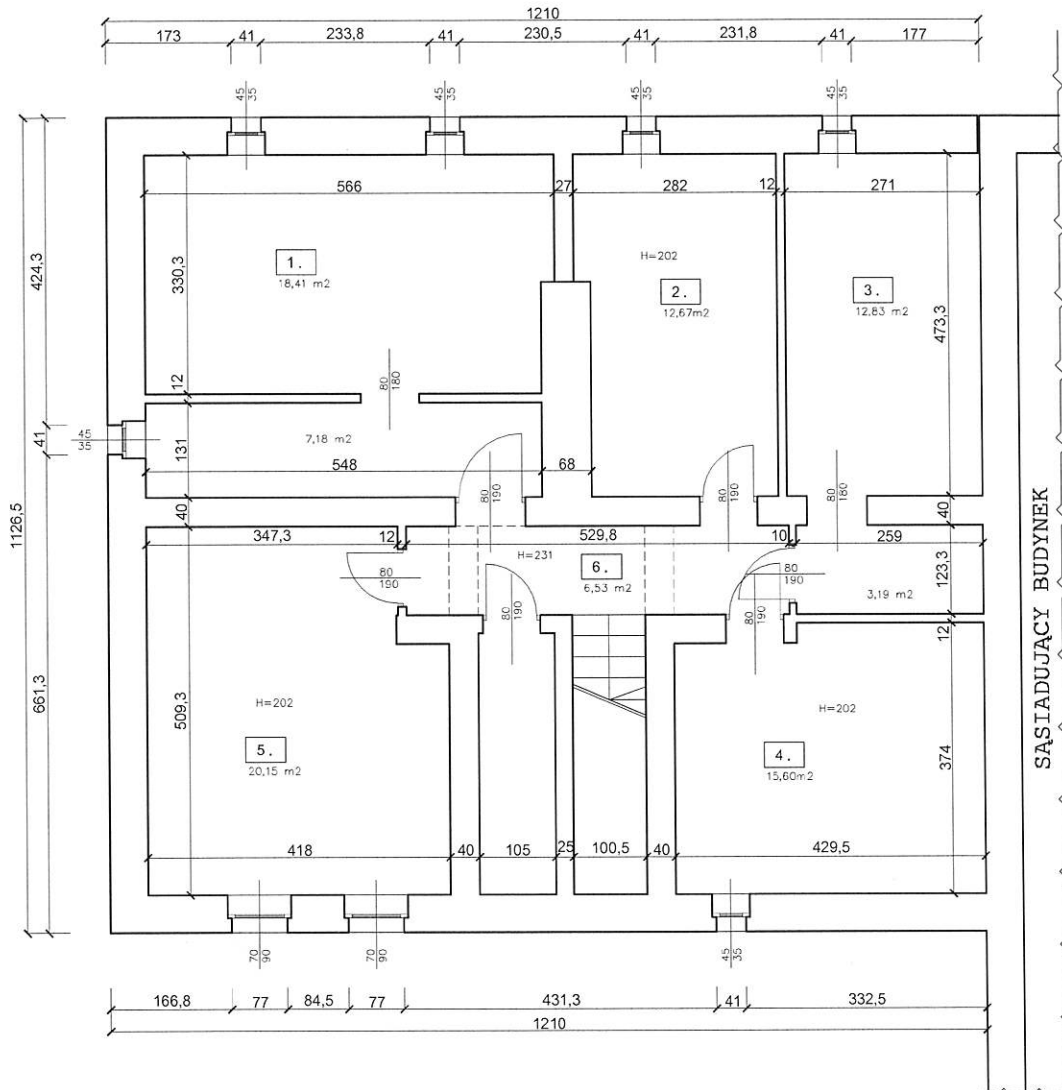
Główne wejście do budynku



Detal gzymsu

mgr inż. arch. NATASZA KOWALSKA

Uprawnienia budowlane
do projektowania bez ograniczeń
w specjalności architektonicznej
Nr ewid.: 58/SLOKK/2011/11

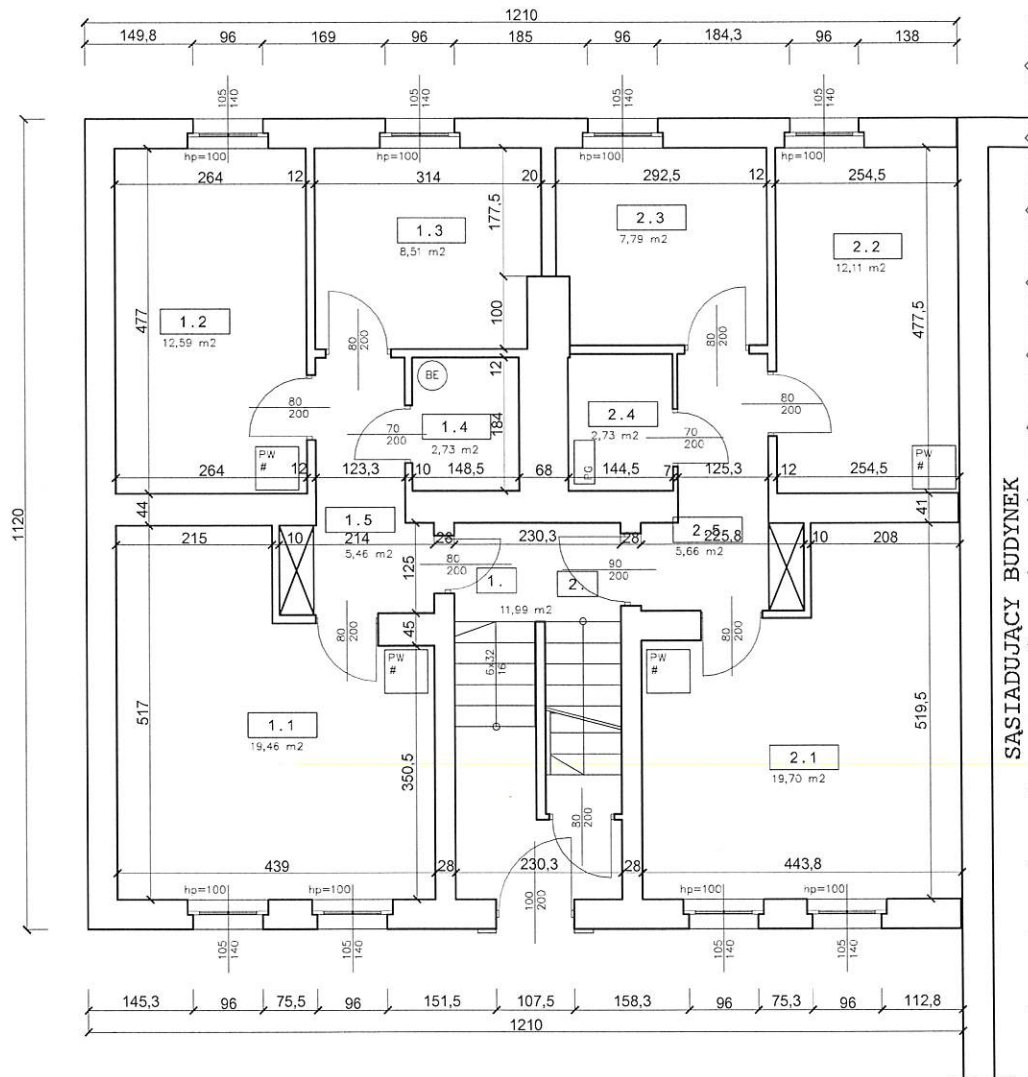


SĄSIADUJĄCY BUDYNEK

1.	PIWNICA 1	A: 25,59 m ²
2.	PIWNICA 2	A: 12,67 m ²
3.	PIWNICA 3	A: 16,02 m ²
4.	PIWNICA 4	A: 15,60 m ²
5.	PIWNICA 5	A: 20,15 m ²
6.	KOMUNIKACJA	A: 6,53 m ²
SUMA		96,56 m²

	INWESTOR:	GMINA MIASTO WODZISŁAW ŚLĄSKI Wodzisław Śl., ul. Bogumińska 4	Działki nr 1663/322 2818/322
	OBIEKT:	Budynek mieszkalny wielorodzinny Wodzisław Śląski, ul. Opolskiego 4	NR RYS. 02
	TEMAT:	INWENTARYZACJA - RZUT PIWNIC	SKALA: 1:100
	WYKONAŁ:	mgr inż. arch. Natasza Kowalska mgr inż. Łukasz Solowski mgr Anna Niewiadomska	PODPIS 

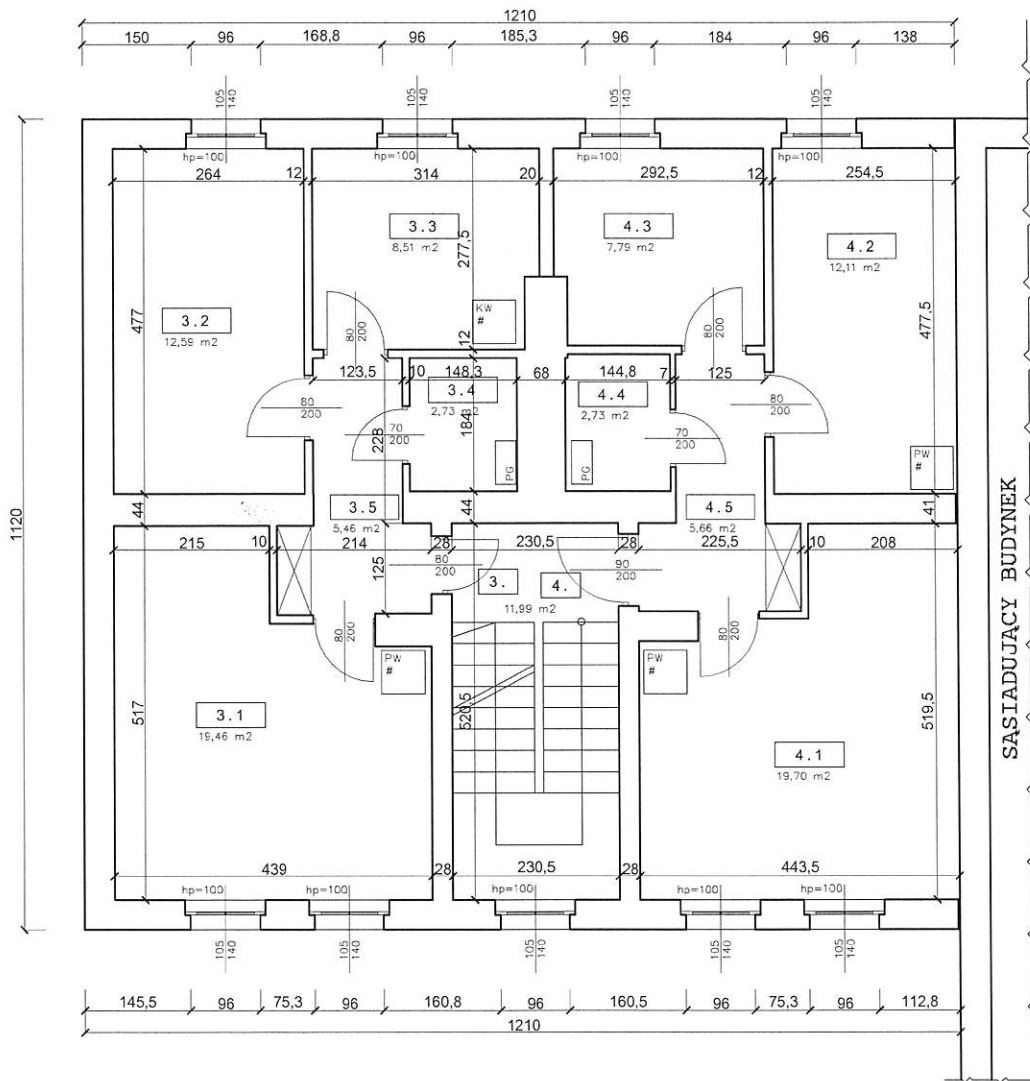
12 grudnia 2018 r.



OPOLSKIEGO 4/1
1.1.
POKÓJ 1
A: 19,46 m ²
1.2.
POKÓJ 2
A: 12,59 m ²
1.3.
KUCHNIA
A: 8,51 m ²
1.4.
ŁAZIENKA
A: 2,73 m ²
1.5.
PRZEDPOKÓJ
A: 5,46 m ²
SUMA 48,75 m ²

OPOLSKIEGO 4/2
2.1.
POKÓJ 1
A: 19,70 m ²
2.2.
POKÓJ 2
A: 12,11 m ²
2.3.
KUCHNIA
A: 7,79 m ²
2.4.
ŁAZIENKA
A: 2,73 m ²
2.5.
PRZEDPOKÓJ
A: 5,66 m ²
SUMA 47,99 m ²

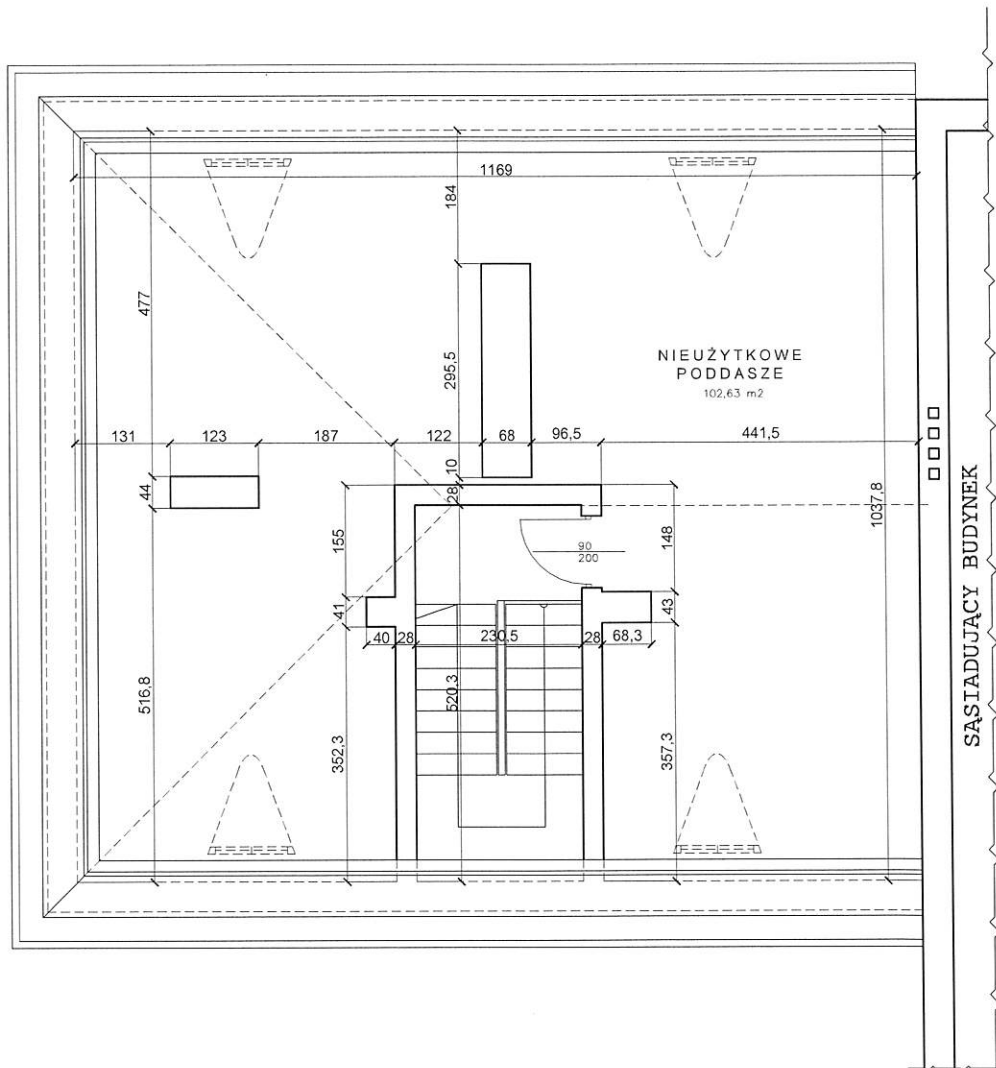
 <p>DOMARO Sp. z o.o. Wodzisław Śląski</p>	INWESTOR:	GMINA MIASTO WODZISŁAW ŚLĄSKI Wodzisław Śl., ul. Bagumińska 4	Działki nr 1663/322 2818/322
	OBIEKT:	Budynek mieszkalny wielorodzinny Wodzisław Śląski, ul. Opolskiego 4	NR RYS. 03
	TEMAT:	INWENTARYZACJA – RZUT PARTERU	SKALA: 1:100
	WYKONAŁ:	mgr inż. arch. Natasza Kowalska mgr inż. Łukasz Solowski mgr Anna Niewiadomska	PODPIS 
12 grudnia 2018 r.			



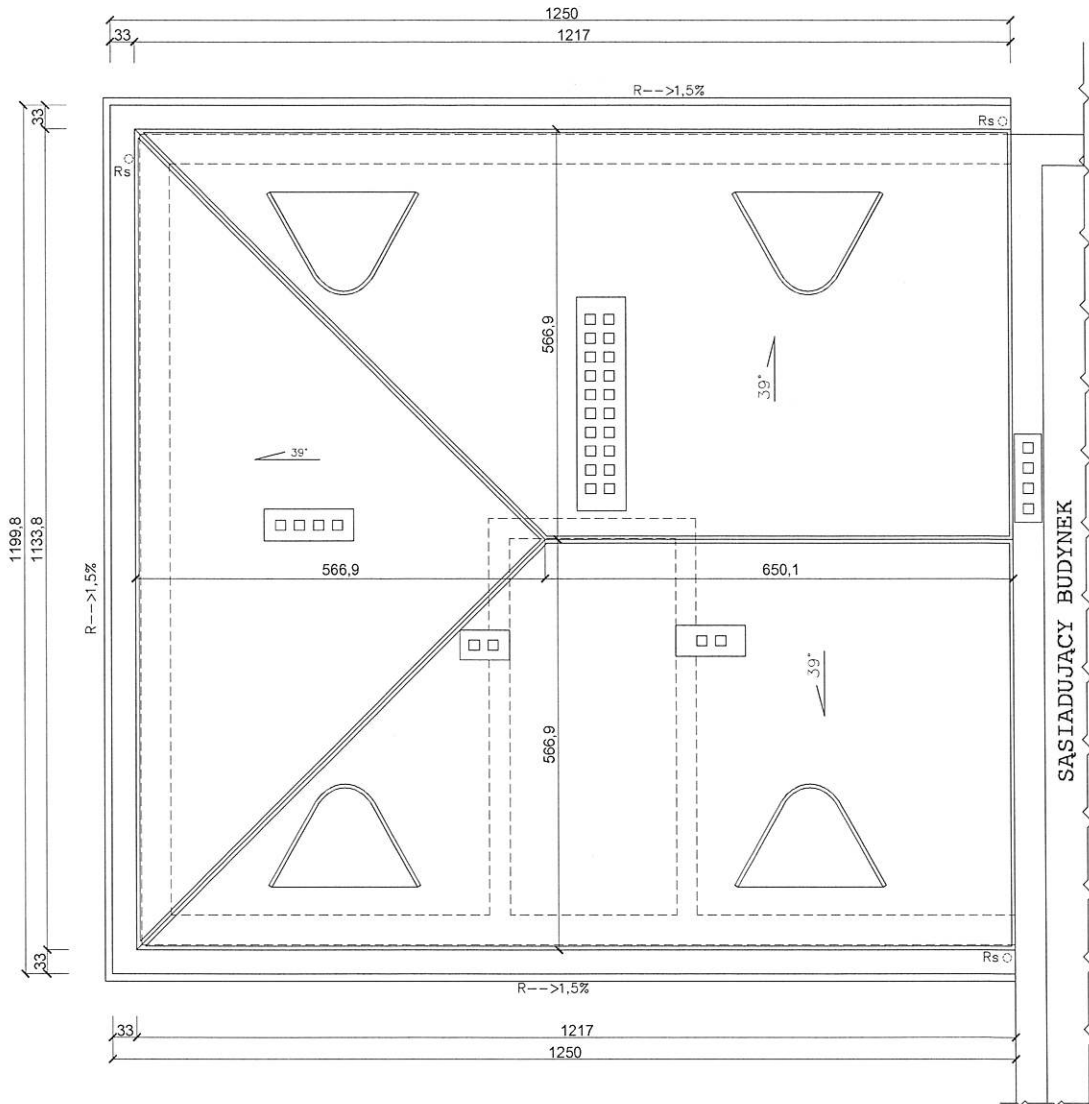
OPOLSKIEGO 4/3	
3.1.	
POKÓJ 1	
A: 19,46 m ²	
3.2.	
POKÓJ 2	
A: 12,59 m ²	
3.3.	
KUCHNIA	
A: 8,51 m ²	
3.4.	
ŁAZIENKA	
A: 2,73 m ²	
3.5.	
PRZEDPOKÓJ	
A: 5,46 m ²	
SUMA 48,75 m ²	

OPOLSKIEGO 4/4	
4.1.	
POKÓJ 1	
A: 19,70 m ²	
4.2.	
POKÓJ 2	
A: 12,11 m ²	
4.3.	
KUCHNIA	
A: 7,79 m ²	
4.4.	
ŁAZIENKA	
A: 2,73 m ²	
4.5.	
PRZEDPOKÓJ	
A: 5,66 m ²	
SUMA 47,99 m ²	

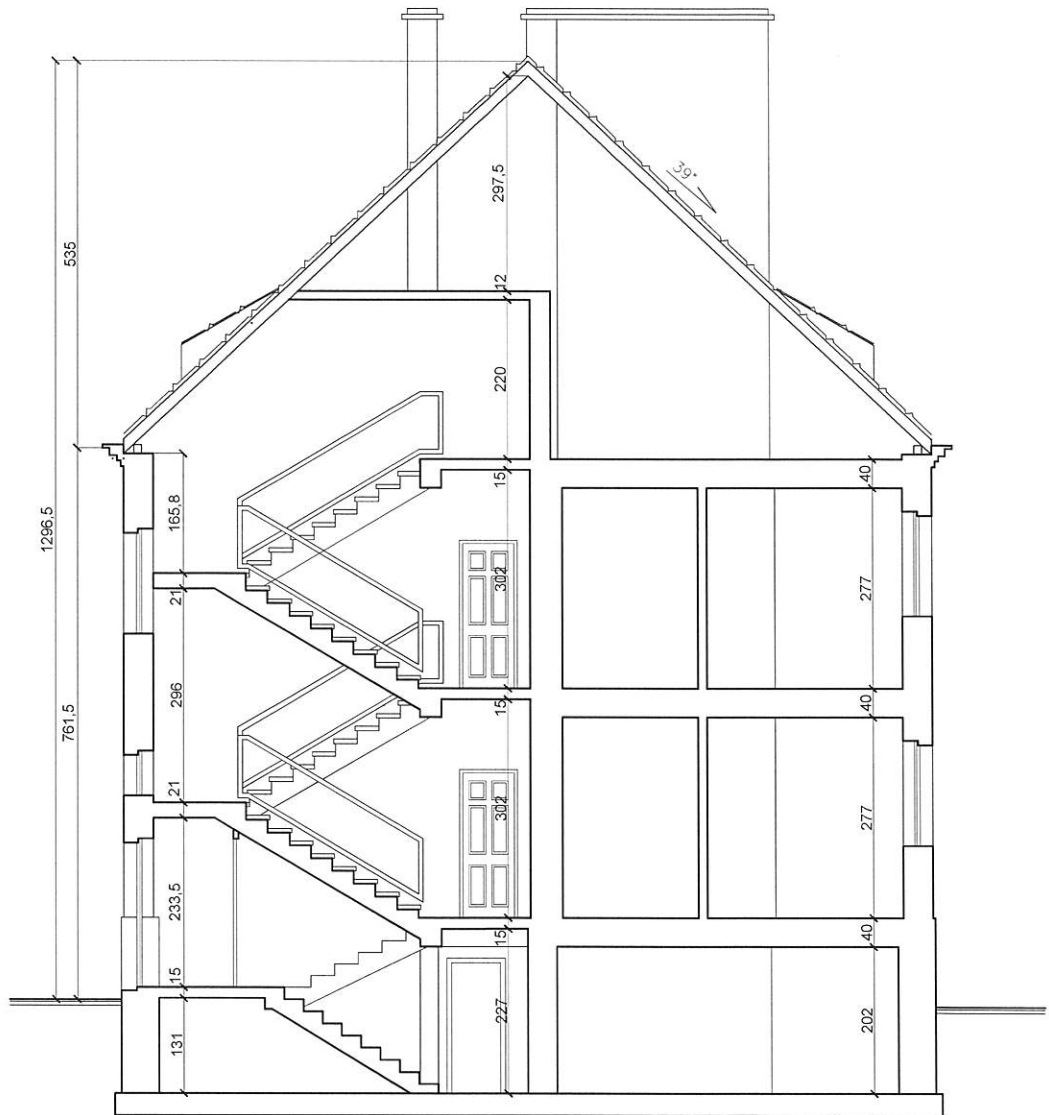
 <p>...DOMARO Sp. z o.o. Wodzisław Śląski</p>	INWESTOR:	GMINA MIASTO WODZISŁAW ŚLĄSKI Wodzisław Śl., ul. Boguminska 4	Działki nr 1663/322 2818/322
	OBIEKT:	Budynek mieszkalny wielorodzinny Wodzisław Śląski, ul. Opolskiego 4	NR RYS. 04
	TEMAT:	INWENTARYZACJA – RZUT PIĘTRA	SKALA: 1:100
	WYKONAŁ:	mgr inż. arch. Natasza Kowalska mgr inż. Łukasz Solowski mgr Anna Niewiadomska	PODPIS 
12 grudnia 2018 r.			





 <p>...DOMARO Sp. z o.o. Wodzisław Śląski</p>	INWESTOR:	GMINA MIASTO WODZISŁAW ŚLĄSKI Wodzistaw Śl., ul. Bogumińska 4	Działki nr 1663/322
	OBIEKT:	Budynek mieszkalny wielorodzinny Wodzistaw Śląski, ul. Opolskiego 4	2818/322
	TEMAT:	INWENTARYZACJA – RZUT PODDASZA	NR RYS. 05
	WYKONAŁ:	mgr inż. arch. Natasza Kowalska mgr inż. Łukasz Solowski mgr Anna Niewiadomska	SKALA: 1:100
12 grudnia 2018 r.			PODPIS 

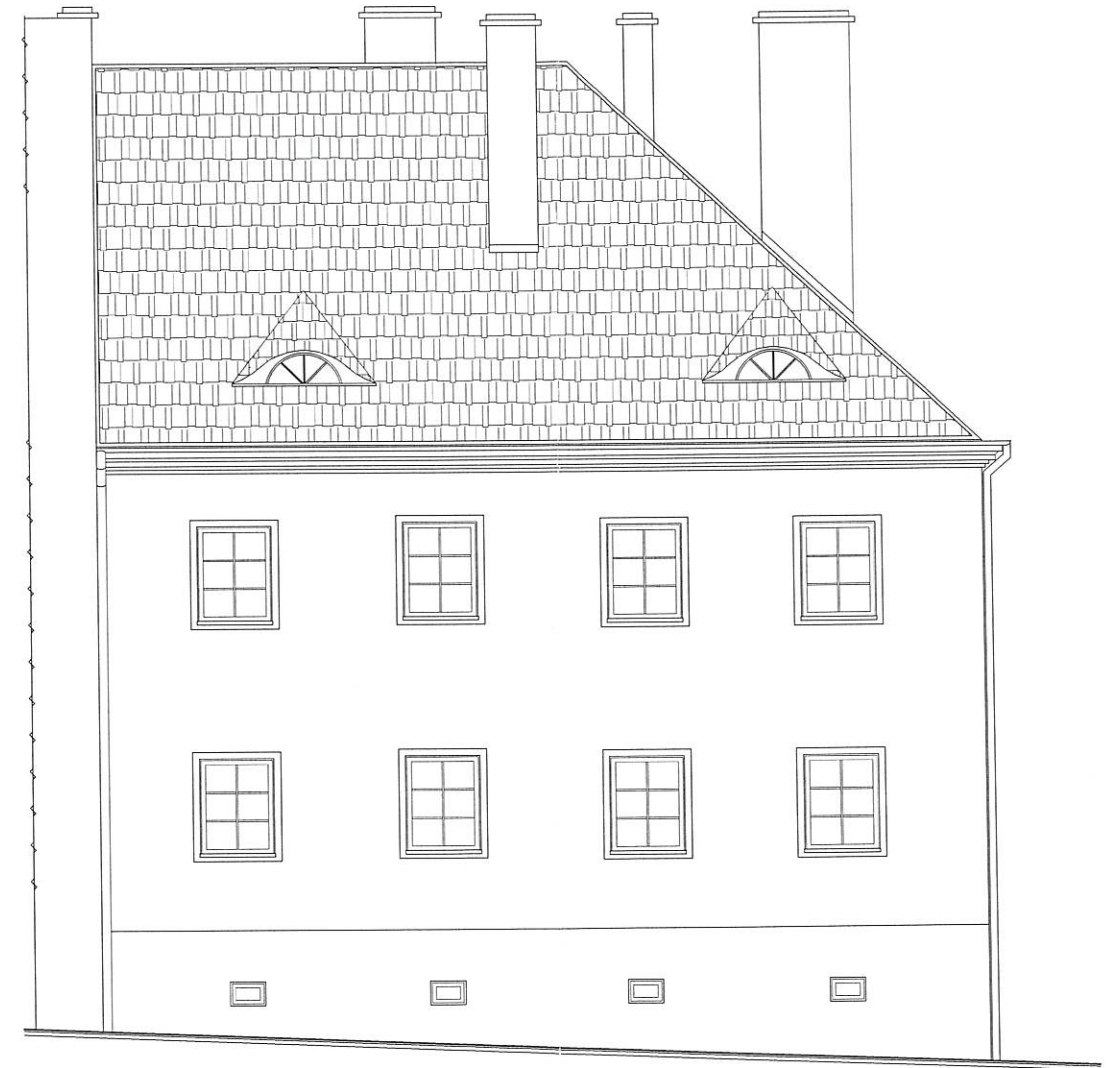
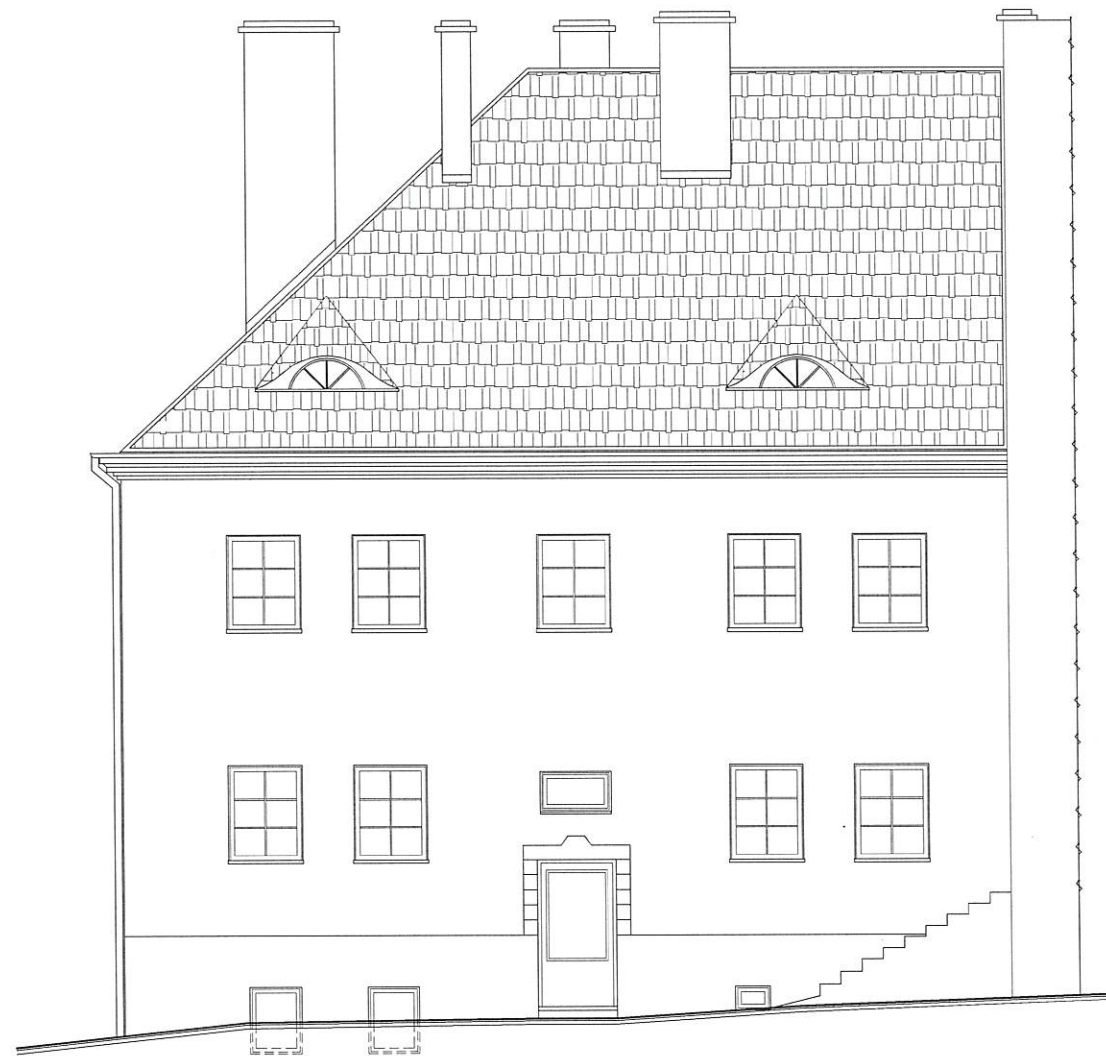




	INWESTOR:	GMINA MIASTO WODZISŁAW ŚLĄSKI Wodzisław Śl., ul. Bogumińska 4	Działki nr 1663/322
	OBIEKT:	Budynek mieszkalny wielorodzinny Wodzisław Śląski, ul. Opolskiego 4	2818/322
	TEMAT:	INWENTARYZACJA – RZUT DACHU	NR RYS. 06
	WYKONAŁ:	mgr inż. arch. Natasza Kowalska mgr inż. Łukasz Solowski mgr Anna Niewiadomska	SKALA: 1:100
12 grudnia 2018 r.			PODPIS 



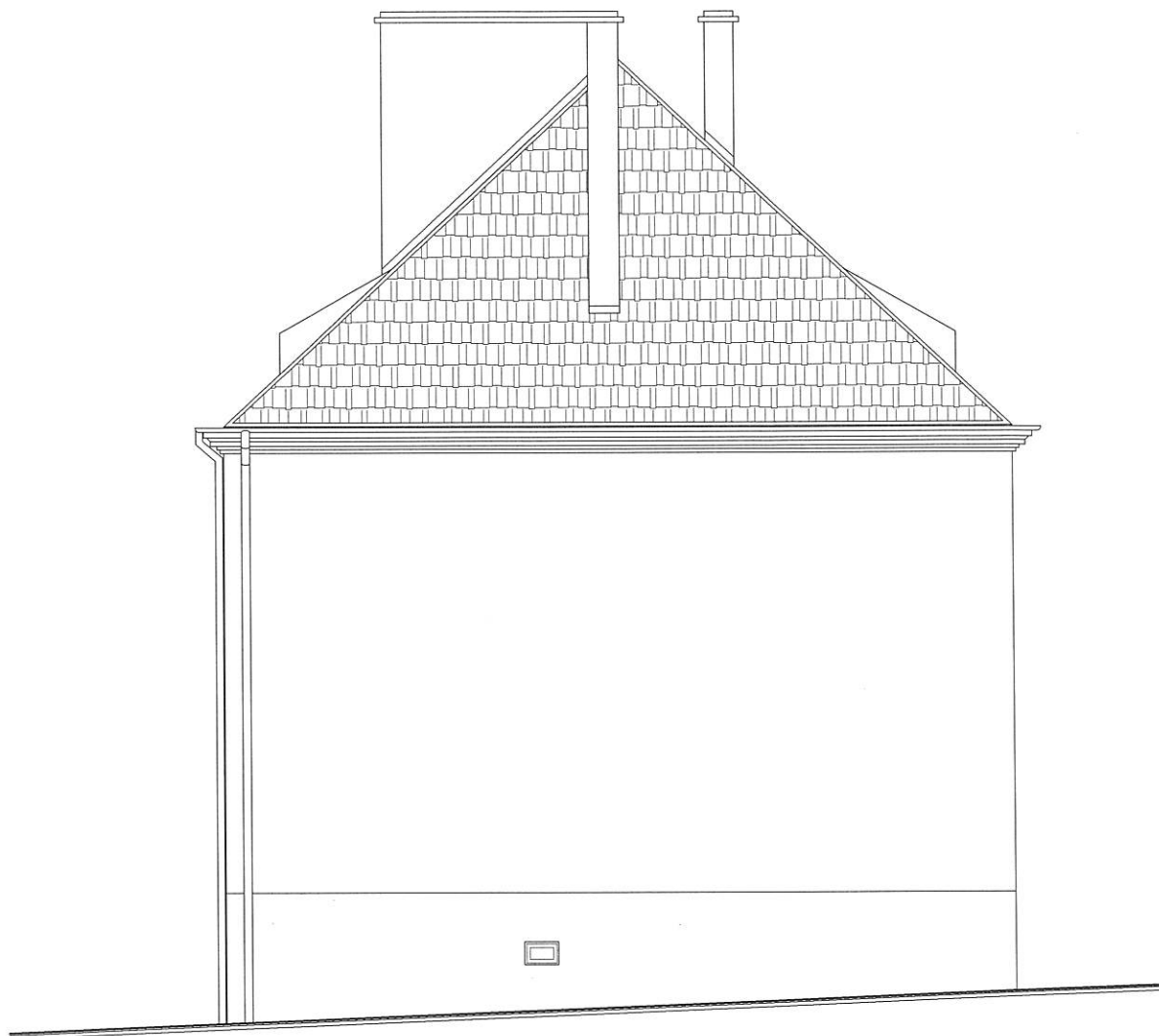
 <p>...DOMARO Sp. z o.o. Wodzisław Śląski</p>	INWESTOR:	GMINA MIASTO WODZISŁAW ŚLĄSKI Wodzisław Śl., ul. Bogumińska 4	Działki nr 1663/322
	OBIEKT:	Budynek mieszkalny wielorodzinny Wodzisław Śląski, ul. Opolskiego 4	2818/322
	TEMAT:	INWENTARYZACJA – PRZEKRÓJ	NR RYS. 07
12 grudnia 2018 r.	WYKONAŁ:	mgr inż. arch. Natasza Kowalska mgr inż. Łukasz Solowski mgr Anna Niewiadomska	SKALA: 1:100
			PODPIS 


OPOLSKIEGO 4



	INWESTOR:	GMINA MIASTO WODZISŁAW ŚLĄSKI Wodzisław Śl., ul. Boguminska 4	Działki nr 1663/322
	OBIEKT:	Budynek mieszkalny wielorodzinny Wodzisław Śląski, ul. Opolskiego 4	2818/322
	TEMAT:	INWENTARYZACJA – ELEWACJE	NR RYS. 08
12 grudnia 2018 r.	WYKONAŁ:	mgr inż. arch. Natasza Kowalska mgr inż. Łukasz Solowski mgr Anna Niewiadomska	SKALA: 1:100
			PODPIS 

OPOLSKIEGO 4



 <p>...DOMARO Sp. z o.o. Wodzisław Śląski</p>	INWESTOR:	GMINA MIASTO WODZISŁAW ŚLĄSKI Wodzisław Śl., ul. Bogumińska 4	Działki nr 1663/322 2818/322
	OBIEKT:	Budynek mieszkalny wielorodzinny Wodzisław Śląski, ul. Opolskiego 4	NR RYS. 09
	TEMAT:	INWENTARYZACJA – ELEWACJE	SKALA: 1:100
12 grudnia 2018 r.	WYKONAŁ:	mgr inż. arch. Natasza Kowalska mgr inż. Łukasz Solowski mgr Anna Niewiadomska	PODPIS: 